

Ibibi

06

Boletín Informativo
del Ayuntamiento de Ibi

Marzo de 2015

Número 6

SANIDAD

**El Centro de Día inicia
su actividad**

URBANO

**El monumento de los Reyes Magos
regresa a su plaza**

TURISMO

**El Museo del Juguete
se traslada a la antigua fábrica Payá**

Ibi ilusiona





14



34



42



49



52



59

HORARIO DE AUTOBUSES

IBI - ALACANT

Laborables. Lunes a Viernes:

06:45 08:55 11:30 13:30 15:00 17:30 19:45 21:45

Sábados:

08:00 - 10:30 13:45 - 15:30 - 18:30 - 21:30

Domingos y Festivos:

09:25 15:25

17:25 21:30

IBI - ALCOI

Laborables. Lunes a Viernes:

07:10 - 07:30 - 09:30 - 12:15 - 14:15 - 16:15 - 18:15 - 20:30 - 22:30

Sábados:

08:45 - 11:15 - 14:30 - 16:15 - 19:25 - 22:15

Domingos y Festivos:

08:15 14:30

20:15

IBI - VILLENA

Laborables. Lunes a Viernes:

15:00

Sábados, domingos y festivo

No hay servicio

TELÉFONOS DE INTERÉS

Ayuntamiento.....	96 555 24 50
Bomberos.....	112
Centro de Salud.....	96 652 87 00
Centro de Salud integrado II.....	96 652 86 50
Urgencias 24 horas.....	96 655 86 52
Centro Social Polivalente.....	96 655 09 34
Centro Cultural.....	96 555 46 50
Correos.....	96 555 23 90
CRUZ ROJA. Urgencias.....	96 555 22 21
CRUZ ROJA. Información.....	96 655 16 19
Guardia Civil.....	96 655 35 21
Juzgado Primera Instancia e Instrucción.....	96 555 24 43
Museo de la Biodiversidad.....	96 655 31 68
Museo del Juguete.....	96 655 02 26
Palacio de Justicia.....	96 652 83 00
Parada de Taxis.....	96 555 42 19
Policía Local.....	96 555 00 78
Polideportivo Municipal.....	96 555 26 55
PROMOIBI.....	96 655 16 27
SUMA.....	96 529 20 20
SERVEF.....	96 655 33 82
Servicios Sociales.....	96 555 46 11
Servicio Recogida de Enseres.....	96 533 52 04



+ Ayuntamiento

- 5 Saluda del Alcalde
- 6 El PP gana las elecciones en minoría
- 7 Rafael Serralta asume la Alcaldía en 2013
- 8 Sustituciones en las portavocías
- 9 2015, un presupuesto austero

+ Urbano

- 12 Nuevos espacios al aire libre
- 13 Ibi recupera *La Terrasseta*
- 14 El vertedero convertido en zona verde
- 15 Rotonda y obras en la Ciudad Deportiva
- 17 Ibi dedica una plaza a la familia Rico

+ Medioambiente

- 18 Diez años del Museo de la Biodiversidad
- 20 Torretes, jardín de plantas medicinales
- 21 Línea Verde
- 22 Mejoras en el paraje San Pascual

+ Juventud

- 24 Casal Jove, ocio sano para jóvenes
- 25 Premio al talento artístico
- 26 Feria del disco y rock & roll
- 27 Aula Mentor

+ Social

- 28 Ibi recupera el Acto Institucional
- 29 Luis Satoca recibe el Escudo de Oro
- 30 Homenaje a Antonio Anguiz

+ Turismo

- 32 El Museo del Juguete abre sus puertas
- 34 Los Reyes Magos regresan a su plaza
- 35 'Donde viven los sueños'

+ Economía

- 38 Smurfit Kappa abre una planta en Ibi
- 39 Nuevo Plan Estratégico
- 41 Talleres de empleo

+ Educación

- 42 Escuela de idiomas en Ibi
- 43 Bachillerato de Artes Plásticas
- 44 Cursos en la sede universitaria

+ Sanidad

- 48 I Congreso de Enfermedades Raras
- 49 El Centro de Día abre sus puertas
- 50 Desayuno saludables en familia
- 51 Los mugrifantasma. Campaña cívica

+ Deporte

- 48 Gala de Deporte
- 48 I Torneo de Fútbol Paralímpico
- 54 Escuelas deportivas

+ Cultura

- 58 Teatro Río, cultura de primer nivel

+ Opinión

GRUPOS MUNICIPALES

62 - 66



haz de su uso tu responsabilidad
fes del seu ús la teua responsabilitat

Ajuntament d'Ibi **+sostenible**

Hagamos ciudad



Rafael Serralta Vilaplana,
Alcalde de Ibi

En esta nueva edición de la revista +Ibi, os mostramos el desarrollo que nuestra localidad ha experimentado en los últimos cuatro años, un desarrollo en el que todos hemos puesto de nuestra parte y que, pese a construirlo en una etapa difícil, ha supuesto un dinamismo y un crecimiento práctico y controlado del municipio. Este ejemplar nos sirve además para aplicar esa receta comunicacional en la que creo firmemente y que debe existir entre administración y ciudadano para que todos seamos partícipes de la situación real en la que nos encontramos.

Estoy aprovechando el gran reto que se me planteó cuando accedí a esta Alcaldía, una oportunidad para favorecer e implicar a los ciudadanos en la gestión de la ciudad donde viven y gobernar con los vecinos y no sólo para ellos. Así, estamos cuidando con detalle que absolutamente todas las decisiones que tomamos traduzcan necesidades reales y supongan un aumento de la calidad de vida en nuestro municipio.

Tengo claro que estamos al servicio de los ciudadanos y que gestionamos su dinero. La

sana costumbre de rendir cuentas y el conocimiento de primera mano de los problemas es, en este sentido, fundamental para avanzar y facilitar que el desarrollo de Ibi, de sus barrios y parajes sea el fruto de proyectos prácticos y no de grandes obras y decisiones diseñadas, en ocasiones, a espaldas de la realidad.

Nuestro compromiso está con nuestros barrios, con el deporte, la educación, la cultura, la sanidad, los servicios sociales, nuestras fiestas y tradiciones, la industria, el comercio, el turismo, los servicios públicos, la juventud; y, principalmente, con las personas que van a vivir o disfrutar las decisiones que se adopten en todas las áreas.

Os animo a consultar a través de estas páginas cómo ha evolucionado Ibi, todos los proyectos y mejoras realizadas pero, sobre todo, os animo a sentir nuestra ciudad, nuestras calles, nuestros parques y a hacer un buen uso de los servicios e instalaciones municipales. Como siempre, las puertas de esta Alcaldía están abiertas a todos vosotros para que entre todos hagamos más ciudad, más Ibi.



El PP gana las elecciones en minoría

La legislatura que ahora finaliza ha estado marcada por los constantes cambios en la configuración de la Corporación Municipal, propiciados por las renunciaciones de la alcaldesa y de varios concejales, tanto del equipo gobierno como de la oposición. Cuatro de las dimisiones se produjeron durante 2012. Ese año dejaron sus cargos Antonio Martos (PSOE), Rosa Ibáñez (PP), José Vicente Verdú (EUPV) y Miguel Ángel Agüera (PP). Al año siguiente dejaría la Alcaldía, Mayte Parra (PP).

El Partido Popular revalidó en 2011 su tercer mandato al frente del gobierno local, esta vez sin mayoría absoluta. El PP obtuvo 5.574 votos (el 40,20%) y diez concejales; el PSOE consiguió 3.839 votos (el 27,69%) y seis concejales; EU tuvo el respaldo de 1.521 votantes (el 10,91%) y dos concejales; ADli logró 1.281 votos (el 9,24%) y dos concejales y el CDL obtuvo 919 votos (el 6,63%) y un concejal.

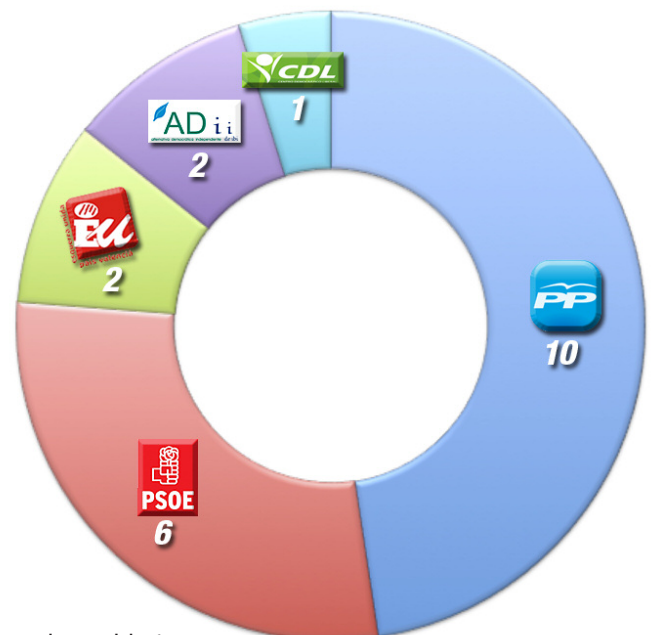
La candidata del PP, Mayte Parra, fue investida alcaldesa de Ibi y formó gobierno con sus nueve concejales. El edil del CDL, Juan Valls, asumió la concejalía de Fiestas y Tradiciones.

Sin embargo, Mayte Parra dejaría su cargo el 23 de octubre de 2013. Este fue el último abandono en las filas del Partido Popular. Antes se producirían las dimisiones de la primera teniente de alcalde y responsable de Servicios Públicos, Educación, Deportes, Patrimonio, Contratación y Protocolo, Rosa Ibáñez, en marzo de 2012, y la del concejal de Hacienda y segundo teniente de alcalde, Miguel Ángel Agüera, en mayo de 2012.

En sustitución de los tres dimisionarios entraron a formar parte del equipo de gobierno Rubén Barea (en el área de Turismo), Gloria Llinares (Promoción Económica y Seguridad Ciudadana) e Isabel Roela (Participación Ciudadana y Tenencia de Animales).



Mayte Parra, exalcaldesa de Ibi



Número de concejales tras las Municipales de 2011

El nuevo alcalde, tras su investidura, ofreció la vara de mando a todos los asistentes y ciudadanos



Rafael Serralta asume la Alcaldía en 2013

Rafael Serralta tomó la vara de mando un 14 de noviembre de 2013 ante un salón de Plenos repleto de público, entre los que se encontraban familiares, amigos, vecinos y destacados representantes políticos del PP, como el secretario general de la provincia de Alicante, José Juan Zaplana, y el diputado provincial, Javier Sendra.

Serralta fue elegido alcalde con los diez votos del PP y su compañera Amparo Pina fue la encargada de entregarle la vara de mando, que ofreció al público asistente entre emocionados aplausos.

En su discurso de investidura, Rafael Serralta agradeció a su familia y amigos el apoyo y a sus padres la formación que había recibido. Especialmente emocionadas fueron las palabras que dedicó a su padre, ya fallecido, de quien dijo

haber heredado la pasión por la política.

El nuevo alcalde aseguró que abría una nueva etapa donde los ejes principales de su gestión irían dirigidos a defender los intereses de los ciudadanos y la transparencia, porque todos “deben saber en qué gastamos el dinero”. Avanzó que continuaría con el plan de control del gasto público y de los servicios, puesto que su aplicación estaba permitiendo al Ayuntamiento generar superávit, y prometió un diálogo fluido y constante con la oposición. Serralta también prometió políticas de apoyo a empresarios, comerciantes y hosteleros y la finalización del polígono NPI-7 (donde actualmente está instalada la empresa Smurfit Kappa)



Momento de la votación para la investidura a la alcaldía de Ibi

Al Pleno de investidura de Rafael Serralta asistió numeroso público





Sustituciones en las portavocías

Las salidas del Consistorio de Antonio Martos (PSOE) y de José Vicente Verdú (EU) provocaron relevos en las portavocías de sus grupos municipales.

Los cambios políticos durante la legislatura también alcanzaron a dos grupos de la oposición, tras las dimisiones de sus cabezas de lista y portavoces municipales. Las salidas del Consistorio de Antonio Martos (PSOE) y de José Vicente Verdú (EU) provocaron relevos en las portavocías de sus grupos municipales. También el PP cambió de portavoz a los ocho meses de entrar en el Gobierno.

La primera sorpresa política llegaba en enero de 2012, cuando el edil y portavoz del Grupo Municipal Socialista, Antonio Martos, anunciaba en un Pleno su renuncia al acta de concejal, tras nueve años de trabajo de oposición en el Ayuntamiento. Susana Hidalgo, número tres de la lista electoral, lo sustituía como nueva portavoz del PSOE y Nuria Pina entraba como nueva edil en el Grupo Municipal.

Un mes después se produciría el relevo en la portavocía del Partido Popular. La concejal de Servicios Sociales, Sara Díaz, dejaba ese cargo que había ostentado desde el inicio de la legislatura por motivos profesionales. Su sustituta fue la actual portavoz, Amparo Pina.

En abril de ese mismo año se producía la segunda dimisión en la Corporación Municipal. El edil y portavoz del Grupo de Esquerra Unida, José Vicente Verdú, anunciaba también al finalizar un Pleno, de forma inesperada, su renuncia al acta de concejal. Verdú llevaba cinco años en el Ayuntamiento y su marcha dio entrada al número cuatro en la lista de EU, Luis Emilio Bernabeu. Más tarde, Santiago García renunciaría a la portavocía del Grupo Municipal de EU en 2014 a favor de Emilio Bernabeu.



Sara Díaz (PP)



Antonio Martos (PSOE)

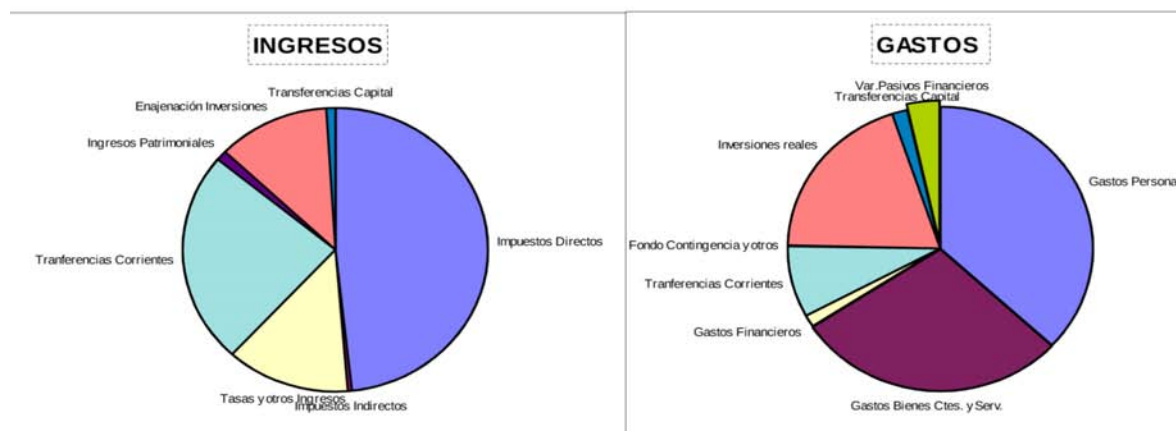


José Vicente Verdú (EUPV)

PRESUPUESTO MUNICIPAL

EJERCICIO

2015



INGRESOS				
OPERACIONES	CAP.	DENOMINACIÓN	PREVISTO INIC.	
OPERACIONES CORRIENTES	I	Impuestos Directos	9.159.100,00	48,27%
	II	Impuestos Indirectos	80.385,00	0,42%
	III	Tasas y otros Ingresos	2.492.324,89	13,13%
	IV	Tranferencias Corrientes	4.586.600,00	24,17%
	V	Ingresos Patrimoniales	215.000,00	1,13%
	VI	Enajenación Inversiones	2.263.599,16	11,93%
OPERACIONES CAP.	VII	Transferencias Capital	179.600,00	0,95%
OPERAC. FINANCIERA	IX	Var.Pasivos Financieros	0,00	0,00%
TOTAL PRESUPUESTO INGRESOS			18.976.609,05	100,00%

GASTOS				
OPERACIONES	CAPÍTULOS	DENOMINACIÓN	PREVISTO INIC.	
OPERACIONES CORRIENTES	I	Gastos Personal	7.009.018,43	36,94%
	II	Gastos Bienes Ctes. y Serv.	5.471.727,86	28,83%
	III	Gastos Financieros	258.830,50	1,36%
	IV	Tranferencias Corrientes	1.542.183,08	8,13%
	V	Fondo Contingencia y otros	20.490,93	0,11%
OPERACIONES DE CAPITAL	VI	Inversiones reales	3.702.099,49	19,51%
	VII	Transferencias Capital	311.663,01	1,64%
OPERAC. FINANCIERA	IX	Var.Pasivos Financieros	660.595,75	3,48%
TOTAL GASTOS			18.976.609,05	100,00%

Presupuestos austeros

El Plan de Control del Gasto y Transparencia ha marcado la pauta de los presupuestos municipales de esta legislatura. Una contención del gasto del 15,84% de media y un aumento anual del 20% en las partidas de Servicios Sociales han sido las medidas que han predominado en la elaboración de las cuentas públicas. Además, el

El Ayuntamiento de Ibi aplicó en 2014 una rebaja del tipo impositivo del Impuesto de Bienes Inmuebles

periodo de pago a proveedores se ha reducido a menos de quince días.

Los presupuestos han oscilado entre los

16.800.000 euros y los más de 19 millones de euros del último año y destaca la reducción de la

presión fiscal al haberse aplicado rebajas a varios impuestos y tasas, como la basura, plusvalía y vehículos.

Baja el IBI

El Ayuntamiento aplicó en 2014 una rebaja del tipo impositivo del Impuesto de Bienes Inmuebles (IBI) del 4%. La ordenanza fiscal reguladora se modificó en su artículo cuarto, quedando fijado el tipo de gravamen aplicable a los bienes de naturaleza urbana en el 0'552%, y el de naturaleza rústica en el 0'3%.



El equipo de gobierno, durante una votación en un pleno municipal

AYUNTAMIENTO

El Ayuntamiento obtiene superávit en todos los ejercicios

Con la aplicación del Plan de Control del Gasto y Transparencia, el Ayuntamiento ha obtenido superávit en las cuentas generales desde el inicio de la legislatura.

En 2011, el equipo de gobierno cerraba el ejercicio con un remanente de 170.000 euros y en 2012, el superávit anunciado alcanzaba el 1.076.00 euros.

Por su parte, las cuentas de 2013 se cerraron con un excedente de 1,6 millones de euros y un remanente de tesorería de 2,3 millones de euros. La medida permitió al Consistorio reducir la deuda en 1,8 millones de euros, lo que supuso un 18,06%, porcentaje superior a la media nacional, que se situaba en el 0,55%.

TECNOLOGÍA

Nueva terminal para el pago de tasas, multas e impuestos

Desde 2014 los ciudadanos pueden efectuar en las dependencias municipales el pago instantáneo, mediante tarjeta de crédito, de las distintas tasas, multas e impuestos municipales, sin necesidad de acudir a una entidad bancaria. El Ayuntamiento ha instalado, para ello, terminales de punto de venta (TPV) en las oficinas de información ciudadana y en el retén de la Policía Local.

Las terminales permiten la impresión de tickets, el control de caja y otras funciones de trámite administrativo.

TECNOLOGÍA

Línea verde: un canal abierto a los ciudadanos

El Ayuntamiento ha habilitado una página web para consulta de temas medioambientales.

Para acceder al servicio Línea Verde basta con conectarse a la web www.lineaverdeibi.com donde el ciudadano podrá plantear cualquier consulta. Un equipo de expertos en la materia, da respuesta en un plazo máximo de 24 horas. El usuario también puede poner en conocimiento del Ayuntamiento cualquier incidencia que detecte en el equipamiento urbano del municipio.

Para facilitar aún más este nuevo canal de comunicación, el Ayuntamiento lo ha implantado a través de dispositivo móvil. Para ello, el usuario se conecta a la web de *Play Store* o *APP Store* en función de la tecnología empleada en su dispositivo móvil (Android/iOS). Selecciona la aplicación Línea Verde y la descarga se lleva a cabo de forma gratuita. Una vez abierta la aplicación en el teléfono, decide si plantear una consulta o comunicar una incidencia. El procedimiento es muy rápido y sencillo.

El servicio Línea Verde ofrece también información sobre legislación, sistemas de gestión, residuos, reciclaje y contaminación acústica, entre otros asuntos.

TECNOLOGÍA

Nuevo portal municipal para que los ciudadanos puedan tramitar quejas y sugerencias

La página web www.sugerenciasibi.com permite al ciudadano, de una manera cómoda y rápida, presentar una reclamación o sugerencia ante el Consistorio sobre cualquier servicio público o administrativo.

Para hacer uso de este servicio, el ciudadano tiene que rellenar el formulario que aparece en la página habilitada y seleccionar, en la pestaña desplegable, la dependencia municipal sobre la que desee realizar la queja o sugerencia. El usuario del servicio deberá identificarse introduciendo sus datos así como una dirección de correo electrónico al que le será remitida una copia con el fin de validar el comentario y finalizar el proceso.

Una vez recibida la incidencia o sugerencia, será remitida al departamento correspondiente para su estudio y emisión del preceptivo informe escrito, que será incluido en el orden del día de la Comisión Especial de Sugerencias y Reclamaciones. Dicha Comisión informará al interesado del resultado de sus investigaciones.

Se trata de un canal de comunicación abierto a la ciudadanía, una nueva forma de mejorar la gestión global de los servicios municipales a través de las opiniones de sus usuarios.

La Comisión Especial de Sugerencias y Reclamaciones estudia las causas que hayan dado lugar a la presentación de las mismas, proponiendo mejoras con el fin de promover la calidad de los servicios municipales.

AHORRO

Plan de ahorro municipal en telefonía fija y móvil

El Ayuntamiento contrató en enero de 2014 un nuevo servicio de telefonía, dentro de la línea de ahorro del gasto corriente municipal. La oferta más favorable para el Consistorio supuso una reducción superior al 35% en el gasto de telefonía móvil y cercana al 60% en telefonía fija con respecto al contrato que había en vigor.

En relación a la telefonía móvil y tras un estudio de uso y minutaje de consumo, se eliminaron un 35% las líneas contratadas y se instalaron sistemas de restricciones con avisos de gasto para concienciar a los usuarios de la necesidad de contener el gasto. Además, a partir de entonces, todos los grupos políticos municipales dispusieron de una línea móvil. En cuanto a la telefonía fija, se optó por la tecnología de voz IP integrándose así la comunicación de voz y datos. Esto supuso el mantenimiento de una única centralita, reduciendo el coste que suponía sostener una centralita en cada una de las diferentes dependencias municipales. La adecuación a esta tecnología implicó un ahorro de en torno a un 60% en telefonía fija y supuso una inversión de 20.000 euros, con una estimación de plazo de retorno de la inversión de 1 a 2 años.



El Ayuntamiento ha habilitado un canal para quejas y sugerencias



Puesta de la primera piedra de las obras en la depuradora para llevar agua a Agost



Inauguración de las obras de la calle San Vicente



Una empresa privada se encargará del mantenimiento de los parques infantiles

INFRAESTRUCTURAS

Renovación de las luminarias en Juan Carlos I e Industria

El Ayuntamiento recibió en 2014 una subvención del Instituto Valenciano de Competitividad Empresarial (IVACE) por importe de 12.690 euros, que le permitió renovar las luminarias de las avenidas de la Industria y Juan Carlos I, en el tramo comprendido entre la rotonda del Pou de Neu y la salida de Ibi en dirección a Alcoy.

Las antiguas bombillas fueron sustituidas por nuevos equipos de alta eficiencia energética y de tecnología contrastada que aportan mejores niveles de iluminación.

La ayuda recibida sufragó el 40% de la actuación. El 60% restante así como las actuaciones en la avenida de la Industria se sufragaron con cargo al presupuesto municipal.

El objetivo de esta actuación fue disminuir el coste de la factura de la luz en las instalaciones eléctricas y dotar de una iluminación más eficiente a estas dos arterias de la ciudad con gran tránsito de personas y vehículos.

INFRAESTRUCTURA

Obras en la depuradora para llevar agua a Agost

El vicepresidente de la Generalitat y conseller de Agricultura, José Ciscar, puso el 11 de noviembre de 2014 la primera piedra de la infraestructura hidráulica que conecta las estaciones depuradoras de aguas residuales de Ibi y Castalla con la conducción existente para la comunidad de regantes Virgen de la Paz, de Agost.

La actuación permite trasladar el agua tratada sobrante de Ibi y Castalla para su posterior uso como agua de riego en la comarca del Vinalopó. La inversión total ascendió a 3,7 millones de euros.

Los trabajos consistieron en la construcción de un depósito regulador y de unas instalaciones complementarias en la depuradora de Ibi así como de la infraestructura hidráulica de interconexión de Ibi y Castalla con la tubería existente Santa Eulalia-Agost. José Ciscar afirmó que "esta conexión llevará a la comunidad de regantes de Agost agua de calidad a un coste adecuado".

La ejecución de esta obra supone además un importante ahorro al Ayuntamiento en el importe que actualmente se paga en concepto de canon de saneamiento a la Confederación Hidrográfica del Júcar y, además, evita el vertido de más de un millón de metros cúbicos de aguas residuales al entorno. Tras la construcción de esta infraestructura hidráulica, la cantidad de aguas residuales que vierte el Ayuntamiento se reduce al caudal mínimo necesario para mantener la flora y fauna del ecosistema.

La comunidad de regantes de Agost, que comprende una superficie regable de unas 1.800 hectáreas, es una de las de la comarca del Vinalopó que se encuentra en una peor situación en cuanto a la disponibilidad de recursos hídricos.

SERVICIOS PÚBLICOS

Nuevo plan especial de limpieza en las calles

La concejalía de Servicios Públicos puso en marcha en diciembre de 2013 un plan de limpieza en diversos núcleos urbanos de la localidad, cuyo objetivo era mejorar el entorno y las calles a través de una limpieza más exhaustiva.

Los trabajos los realizó la empresa adjudicataria Urbaser y las actuaciones comenzaron con la limpieza de la Plaza La Palla. Tras varias pruebas para determinar el tipo de productos que se pueden utilizar en ese suelo, se decidió usar desengrasantes y limpiadores inocuos para el granito. Se buscaba ser eficaces con la limpieza sin provocar daños en el pavimento (apertura de poro, desgaste de color natural) y una vez aplicado el producto y cepillada la plaza, se procedió a baldear con lanza de presión, retirando así el producto y la suciedad incrustada.

La primera fase del plan comprendió la limpieza de las calles Manuel Soler, Mayor, Trinquet y Mossén Guillém. También, Constitución, Empedrat y plaza de los Reyes Magos.

URBANISMO

Obras de remodelación de la calle San Vicente

La remodelación de la céntrica calle San Vicente supuso una inversión de 87.000 euros, de los que 56.550 euros estuvieron subvencionados por la Diputación de Alicante. Los trabajos consistieron en la sustitución de la red de agua potable y la reposición del firme de aceras y calzada ejecutando una plataforma única de uso mixto, estando la acera y la calzada al mismo nivel. De este modo, se asegura el buen estado de las infraestructuras hidráulicas al tiempo que se garantiza la accesibilidad de esta vía con gran tránsito de peatones, eliminando así las barreras urbanísticas que suponían las anteriores aceras.

URBANISMO

Mantenimiento y seguridad de los juegos infantiles

El Ayuntamiento adjudicó a una empresa en 2014 el mantenimiento de juegos infantiles instalados en parques, jardines municipales y colegios públicos, a través de un contrato anual con un presupuesto superior a los 33.000 euros.

La finalidad es disponer de trabajos de mantenimiento preventivo y correctivo para que todos los elementos incluidos en las áreas de juego estén en perfecto estado de uso y cumplan con la normativa sobre seguridad. La empresa debe reparar los juegos que presenten deficiencias fácilmente subsanables y en el caso de que se detecten averías o problemas de mayor envergadura, se valorará la necesidad de precintar o eliminar la instalación.



El Ayuntamiento efectúa la remodelación de varias plazas para mejorar su acceso y disfrute

Nuevos espacios al aire libre

Los juegos inspirados en el famoso personaje de dibujo animado Pocoyó dio nombre a la antigua plaza Mseyop, que fue remodelada en marzo de 2011. El parque cuenta ahora con tres zonas de acceso, se podaron los pinos y los bancos de listones de madera se sustituyeron por otros de obra, de mayor resistencia.

Los juegos inspirados en el famoso personaje de dibujo animado Pocoyó dio nombre a la antigua plaza Mseyop

La remodelación también afectó al resto de espacios de este recinto, sustituyendo los setos de cipreses por una valla y palmeras y, los muros, por paredes más bajas, decoradas con la técnica del 'trencadis'. La actuación se completó con la renovación de la pintura del edificio del Centro Social Polivalente, la colocación de diez palmeras de diferentes tamaños y nuevas jardineras. Además,

las jardineras y la fachada del edificio se iluminan por la noche.

El 15 de julio de ese mismo año fue inaugurada la nueva plaza del Jogueters. El delegado del Consell en Alicante, Juan Rodríguez, y el secretario autonómico de Infraestructuras y Transporte de la Generalitat, Victoriano Sánchez, visitaron las obras de remodelación, acompañados por la Corporación Municipal, representantes de la AVV La Esperanza-Reyes Magos y un nutrido número de vecinos.

Realizadas por la conselleria de Infraestructuras, su presupuesto fue de 239.999 euros.

El cambio de imagen de este espacio público ha supuesto una mejora para el disfrute y el uso de todos los ciudadanos.



Aspecto actual de la Terrasseta, nuevo espacio público entre la plaza Les Corts y la calle Sant Antoni



Ibi recupera la antigua *Terrasseta*

El Ayuntamiento ha recreado en pleno casco antiguo, entre la plaza Les Corts y la calle Sant Antoni, un espacio lúdico que había desaparecido con el paso de los años y que en su tiempo gozaba del cariño de los ibenses.

Se trata de la conocida popularmente como *la Terrasseta*; una pequeña plaza compuesta por dos niveles comunicados entre sí por escaleras y accesos laterales mediante pequeñas rampas.

Además, se han construido bancos corridos con acabado superior de madera, se han instalado barandillas que imitan a las que existían a principios del siglo XX y se ha dotado a la zona de iluminación y de vegetación que aporta calidad y atractivo a esta pequeña plaza.



Imagen de ese espacio a principios del siglo XX



El antiguo vertedero convertido en nueva zona verde

El 4 de octubre de 2011 se inauguraban las obras de clausura y restauración del vertedero de

La inversión del proyecto fue de 1.033.855 euros, obtenidos a través de una subvención de los Fondos Ruralter-Paisaje

inertes, que duraron tres años. La antigua escombrera estaba ubicada en el Paraje Natural de San Pascual junto a la Estación Biológica Torretes-Font

Roja, es ahora una zona verde donde hay ahora plantadas 8.775 especies arbustivas autóctonas y 260 árboles.

Además, permite el paseo ya que se han habi-

litado terrazas con barandillas, bancos y papele-
ras de madera.

La inversión del proyecto fue de 1.033.855 euros, obtenidos a través de una subvención de los Fondos Ruralter-Paisaje, concedidos por la conselleria de Agricultura, Pesca y Alimentación.

Los trabajos consistieron en estabilizar las tierras, frenando con ello el consecuente riesgo de derrumbe y peligro para las viviendas cercanas, y se eliminó la posibilidad de una filtración de aguas mediante un sellado con arcillas y bentonita.



Rotonda donde se recrea el pozo de nieve de *El Canyo*

Rotonda y obras en la Ciudad Deportiva

La consellera de Infraestructuras, Medio Ambiente y Territorio, Isabel Bonig fue la encargada de inaugurar en enero de 2012 la rotonda nueva en la intersección de las avenidas Juan Carlos I con la Provincia y calle Alicante, y las obras de 'Renovación de aceras y redes de agua potable' en el barrio de la Ciudad Deportiva.

Esta rotonda tiene como elemento decorativo un pozo de nieve, concretamente el *Pou del Canyo*, reproducido a tamaño real, y que representa uno de los elementos más característicos de la villa por su centenaria cultura heladera, arraigada entre los ibenses antes incluso que la juguetera. La reproducción fue realizada por una empresa ibense con la colaboración de la asociación *Amics de les Muntanyes*.

La inversión de esta obra ascendió a 300.000

euros e incluyó la transformación de las aceras, la mejora en las zonas de paso de los peatones, nuevo mobiliario urbano y la creación de zonas ajardinadas.

Isabel Bonig también visitó las obras de la Ciudad Deportiva incluidas en la segunda fase del Plan Confianza (Plan Especial de Apoyo a la Inversión Productiva de la Comunidad Valenciana) con un presupuesto de adjudicación de 747.904 euros.

Las actuaciones se llevaron a cabo en las calles: Lope de Vega, Espronceda, Rosalía de Castro, Juan de Valera, Moratín, Juan Ruiz de Alarcón, Jovellanos, Campoamor y Wenceslao Fernández Flores. Se ensancharon las aceras y se eliminaron las barreras arquitectónicas para hacer un barrio mucho más accesible.



Las obras del cementerio municipal están divididas en dos fases



El acta de entrega de las obras de la Casa de los Reyes Magos fue firmada en marzo de 2013



Quiosco de Giravela

DIPUTACIÓN

Obras de renovación de varias calles de la red viaria

Con un presupuesto de 644.143 euros, en febrero de 2013 se llevaron a cabo obras de renovación y acondicionamiento de la red viaria de Ibi, impulsadas por la Diputación de Alicante.

Los trabajos de este proyecto incluyeron el refuerzo del firme del camino viejo de Onil y de las calles Dr. Fleming, Dr. Marañón, Dr. Jiménez Díaz, Espronceda, Quevedo, Zorrilla, Fernando de Rojas, Joanot Martorell, Arcipreste de Hita, Virgen M^a Auxiliadora y Jaén.

Asimismo, la obra incluía la mejora de la accesibilidad, la reparación de blandones y posterior refuerzo en las calles Maestro Chapí, Alicante y avenida Juan Carlos I, así como la mejora de servicios existentes como agua potable, alcantari-llado, alumbrado y de accesibilidad en el pasaje Felipe V.

PLAN CONFIANZA

Recepcionadas las obras de la Casa de los Reyes Magos

El Ayuntamiento firmó en marzo de 2013 el acta de entrega de las obras de la Casa de los Reyes Magos y del Centro de Pruebas, a falta de su equipamiento interior.

Las obras de este proyecto han sido realizadas por la empresa Promed Consulting S.L., con un presupuesto de adjudicación de 1.394.885 euros, con cargo al Plan de Apoyo a la Inversión Productiva en Municipios de la Comunidad Valenciana. La obra ha sido cofinanciada con el Ayuntamiento, el cual ha aportado 500.000 euros

La Casa de los Reyes Magos es un espacio multifuncional de 1.037 metros cuadrados y cuenta con diversas estancias abiertas, distribuidas en dos plantas y sótano. Tras su equipamiento se convertirá en una mina de carbón, un mini-cine, un planetario o un salón real, entre otros.

El Centro de Pruebas está ubicado en los bajos de la antigua fábrica Rico y dispone de 672 metros cuadrados. Esta instalación acogerá una ludoteca y contará con diferentes áreas de actividades.

SERVICIOS

Adjudicada la explotación del quiosco de Giravela

El quiosco, de propiedad municipal, situado en el parque Giravela entró en funcionamiento en julio de 2013 tras ser adjudicada su explotación, mediante un procedimiento abierto, con el objetivo de ofrecer un servicio de café-bar por un período de 10 años. El canon que el concesionario debe abonar al Ayuntamiento se ha estipulado en 30 euros mensuales y la nueva propietaria ha realizado una inversión de 14.487 euros para la construcción de aseos, almacén, sillas y mesas para la terraza.

CONCEJALÍA DE URBANISMO

Renovación de la red de agua potable en La Dulzura

La concejalía de Urbanismo llevó a cabo en diciembre de 2013 las obras de renovación de la red de agua potable en el barrio de la Dulzura. La primera fase del proyecto incluyó las calles: Felipe II, en el tramo entre las calles Don Pelayo y Alfonso El Sabio; y entre Jaime I El Conquistador y Pedro de Valdivia (en un lateral).

Jaime I El Conquistador, entre las calles Ponce de León y Mariana Pineda (en laterales alternos) y Pedro de Valdivia, entre las calles Felipe II y General Espartero.

Las obras de renovación fueron ejecutadas y financiadas íntegramente por Aguagest Levante, como concesionaria del servicio de abastecimiento y distribución de agua potable, y contaron con un presupuesto de 74.332 euros.

AYUNTAMIENTO

Obras de renovación en el cementerio municipal

En abril de 2014 comenzó la primera fase de los trabajos de adecuación y mejora de las instalaciones del cementerio municipal. Este proyecto contemplaba la renovación del recinto dos, la construcción de osarios, columbarios y nichos de tránsito.

El contrato fue adjudicado a la empresa Pensol Obras S.L, por un importe de 111.722 euros. En noviembre se iniciaron las obras de la segunda fase, que fueron financiadas a través de un crédito de 250.000 euros a bajo interés (0,3%) recibido de la Diputación de Alicante.

En esta segunda fase se construyeron 335 nichos y 180 columbarios en la zona D del cementerio y se urbanizó parte de la parcela para conectarse a la entrada existente. La cimentación para los módulos de nichos se realizó mediante zapata corrida y, en la zona de columbarios, con losa de hormigón.

En la calle se instaló alumbrado, bordillo para proteger los bordes y acabado de aglomerado asfáltico.

Las obras se están acometiendo por anualidades y se prevé que la inversión total alcance los 500.000 euros.

Reforma de la plaza Mirasol y varias calles del barrio

El Ayuntamiento ejecutó en julio de 2014 obras de renovación de aceras y red de agua potable en la calle Juan de Juanes y el acondicionamiento de la plaza del barrio Mirasol. Los trabajos en la calle Juan de Juanes y en un tramo de la calle Pintor Sorolla consistieron en el levantamiento de las aceras para cambiar las acometidas de agua, debido a la antigüedad de las instalaciones. En la plaza Mirasol se contuvieron las raíces del árbol ubicado en la glorieta, se renovaron las escaleras y se repavimentó la plaza con tratamiento de arena. Los juegos infantiles se repararon y se instalaron dos mesas de picnic.

Plaza dedicada a Rico

Familiares, antiguos trabajadores y representantes de todos los grupos políticos arroparon en octubre de 2012 a la familia Rico, en el acto de inauguración de la nueva plaza Fábrica Rico, donde se instaló una placa, realizada por la familia, en homenaje a sus antepasados y fundadores en 1920 de la antigua empresa de juguetes, Santiago Rico Molina y Joaquina Lozano Garzarán.

En 2006, los herederos cedieron al municipio una parte de la fábrica

Con este acto se daba cumplimiento al acuerdo político del mes de febrero para designar plaza Fábrica Rico, el espacio público habitado en la calle Les Eres y comprendido entre el retén de la Policía Local y la antigua fábrica.

Los tres sobrinos del matrimonio fundador fueron los encargados de descubrir la placa.

En 2006, los herederos cedieron al municipio una parte de la fábrica, que fue rehabilitada con fondos del Plan E y que está previsto que albergue el centro de pruebas de la Casa de los Reyes Magos.



Los tres sobrinos del matrimonio fundador de la fábrica Rico, tras descubrir la placa conmemorativa

La calle Santa Rita se peatonaliza

El 10 de julio de 2014 se inauguraron las obras de peatonalización de la calle Santa Rita. La actuación supuso una inversión de 25.000 euros y consistió en la ejecución de una plataforma única, conformada con hormigón impreso, donde se distinguen tres zonas, dos de ellas imitando a las aceras y otra banda central a modo de calzada. Toda la plataforma tiene uso exclusivo peatonal, a excepción de entradas y salidas de vehículos al garaje existente.

También se renovaron las acometidas de agua potable para dar solución al problema de los malos olores.

Por otro lado, se pintó la fachada de las antiguas oficinas de Payá y se repararon los hundimientos de las aceras de la calle Constitución.



En el Museo de la Biodiversidad se organizan charlas de diferentes temáticas



El Museo de la Biodiversidad cumple diez años

La Ayuntamiento de Ibi y la Universidad de Alicante firmaron en 2004 un convenio para la creación del Museo de la Biodiversidad. En estos diez años, el Museo ha ido creciendo y convirtiéndose en un referente de la divulgación y la conservación de la biodiversidad

Para celebrar tan importante efeméride, el Ayuntamiento organizó en octubre de 2014 un amplio programa de actividades con talleres, conferencias, exposiciones, música en vivo y animación. Especialmente interesantes fueron las charlas que impartieron Miguel Delibes de Castro, sobre las especies en peligro, y Luis Miguel Domínguez Mencías, sobre la conservación del lobo ibérico. Ambos son prestigiosos investigadores con importantes premios y reconocimientos por sus trabajos.

Esa jornada festiva contó además con cuentacuentos, talleres infantiles, actuaciones de danza y percusión y un mercadillo artesanal.

Unido al Museo Nacional de Ciencias

El Museo de la Biodiversidad y el Museo Nacional de Ciencias Naturales mantienen desde 2013 una estrecha colaboración para el desarrollo y promoción de actividades científicas y museográficas, con especial atención en la divulgación científica de la biodiversidad.

Recientemente, el Museo ha firmado un convenio con el Oceanográfico de Valencia, para regular la cooperación entre la Ciudad de las Artes y las Ciencias, para la ejecución conjunta de proyectos. La primera colaboración es la exposición *Un viaje a los polos. Un mundo en peligro*, que puede verse en el Museo de la Biodiversidad.



Éxito de participantes en las actividades temáticas

Las exposiciones temporales y los talleres entorno a ellas que se organizan los fines de semana están logrando un gran éxito de público y participantes. El Museo está recibiendo, de media más de 64.000 visitantes al año de los cuales más de 50.000 son asistentes a los programas de exposiciones temporales.

Un gran número de escolares de centros educativos de la provincia visitan anualmente el Museo y participan en los talleres didácticos, en los itinerarios dinamizados e, incluso, en la novedosa actividad 'Una noche en el museo', donde se adentran en la gran aventura de pasar una noche en el Museo rodeados de animales.

Por otro lado, la conselleria de Educación concedió este año una ayuda al Museo de la Biodiversidad para la adquisición de equipos informáticos por un importe de 2.111,90 euros. Se ha adquirido un ordenador, un proyector y un disco duro, para digitalizar todos las colecciones.





El 15 y 16 de junio de 2013 se celebró la *Fireta de l'Herberet*

Estación Biológica Torretes: jardín de plantas medicinales

En 2014 recibió la prestigiosa 'Medalla Botánico Cavanilles' por la conservación de la biodiversidad Mediterránea

La Estación Biológica-Jardín Botánico

Torretes se convirtió en octubre de 2013 en el jardín de plantas medicinales de referencia en España, tras el convenio firmado con la Sociedad Española de Fitoterapia.

El jardín cuenta con una colección de 222 de las más importantes plantas medicinales usadas en medicina y en fitoterapia moderna,

un área que ha ido desarrollándose estos años hasta convertir a Torretes en el santuario de las plantas medicinales mediterráneas y subtropicales de Europa.

Un año después, el Ateneo Científico, Literario y Artístico de Alicante, concedía a la Estación Biológica-Jardín Botánico de Torretes la prestigiosa 'Medalla Botánico Cavanilles', por la conservación

de la Biodiversidad Mediterránea y su contribución al desarrollo rural y regional.

La entrega de esta distinción tuvo lugar en el Castillo de Santa Bárbara el 23 de mayo, en el transcurso de la XV Gala de la Cultura. La Medalla Botánico Cavanilles pone en valor el trabajo que se lleva a cabo en este centro de investigación, conservación de la biodiversidad y divulgación científica.

Este paraje es uno de los puntos de mayor diversidad e interés botánico del sureste español, teniendo el estatus de Microrreserva de Flora y Reserva de Fauna. Las características especiales de la Estación, junto con los objetivos, transformaciones, actividades e inversiones, han hecho posible que la Estación se haya convertido en un importante polo de atracción para los estudios de Biodiversidad en todo el Arco Mediterráneo occidental, tanto desde un punto de vista puramente científico como desde la óptica de la divulgación y la educación medioambiental.

El jardín cuenta con una colección de 222 de las más importantes plantas usadas en medicina y fitoterapia moderna



Acto de presentación de la campaña *Apadrina el teu arbre*



Adecuación en el camino de la Boquera

La actuación consistió en limpiar la superficie y eliminar los surcos y baches

El Ayuntamiento recibió a finales de 2014 una subvención por parte de la Diputación Provincial de Alicante para la adecuación de caminos públicos de titularidad no provincial y la ayuda se

Además, con la subvención otorgada por la Diputación de Alicante se acondicionó el camino de acceso a la Estación Biológica Torretes desde el Campo de Tiro

destinó a la adecuación del *camí de Terrós* (Boquera) y a mejorar el acceso a la Estación Biológica Finca Torretes.

La cuantía económica recibida para estas

actuaciones asciendió a un total de 48.551,40 euros, cantidad que cubrió el 100% del presupuesto. Los trabajos en el *camí Terrós* consistieron en el barrido y limpieza de la superficie y la aplicación de un doble tratamiento superficial asfáltico para eliminar los surcos y baches en el firme. El ámbito concreto de actuación comprendió desde el *camí de la Devesa* hasta la vía de servicio de la Autovía A-7.

Por su parte, en el acondicionamiento del camino de acceso a la Estación Biológica Torretes desde el Campo de Tiro, se realizó un acabado de hormigón raspado, con formación de franjas transversales de piedra y pasadores que conectan el firme existente. Este camino presentaba innumerables fisuras y zonas elevadas, además de falta de drenaje.

Iniciados los trámites para declarar BIC el Barranc dels Molins

El Ayuntamiento inició en enero de 2014 los trámites para conseguir que el *Consell Valencià de Cultura* declare el *Barranc dels Molins* como Bien de Interés Cultural (BIC). Una distinción que desde el consistorio también quieren que se haga extensible a los elementos arquitectónicos ligados al agua que hay en este espacio natural, incluido el *Molí de Paper*.

El primer paso ha sido actualizar el Catálogo de Bienes y Espacios protegidos, declarando Bien de Relevancia Local, el Barranco de los Molinos, el Molino de Papel, el resto de molinos industriales y todos los elementos que configuran la arquitectura del agua (acequias y balsas).

Por otro lado, el Ayuntamiento ha incluido en los presupuestos de 2015 una partida de 35.000 euros para iniciar la compra del *Molí de Paper*.

Entrada al Barranc dels Molins





Aspecto actual de la ermita de San Pascual



Mejoras en el área recreativa de San Pascual

Es uno de los parajes de Ibi con más afluencia de visitantes

El Ayuntamiento ejecutó en 2014 importantes mejoras en el área recreativa de San Pascual con la subvención de 63.000 euros que recibió de la Diputación de Alicante.

Una de ellas fue la implantación del Plan de Evacuación del área recreativa y la colocación de señalización, adecuación de vías de emergencia en la zona de parking y tratamiento selvícola de 7.000 m², cumpliendo así con la normativa vigente sobre áreas recreativas y de emergencias.

Se han aumentado el número de baños públicos y se han adecuado los existentes con sistemas de ahorro de agua.

Además, se han colocado mata-chispas laterales en los paellers y puerta perimetral para aumentar la seguridad contra incendios forestales y se ha acondicionado la zona de entrada al Jardín Botánico desde el área recreativa. También se ha colocado una pequeña zona de picnic cercana a los recorridos botánicos, ya que las personas que realizan la visita al Jardín

suelen concluir su estancia con un almuerzo familiar en el área recreativa de San Pascual.

Precisamente, por este motivo se han adquirido nuevas mesas de picnic, con el fin de dar servicio a los visitantes y usuarios.



Podio de las tres primeras vencedoras femeninas del cross de San Pascual



El Plátino de la Plaza de la Palla es el árbol con el tronco más grueso de la Comunidad Valenciana



FOTO: PACO GIL



El Plátino: Un ejemplar único a conservar

La última actuación ha sido la eliminación del tabique que rodeaba medio tronco

A instancias del Ayuntamiento, en noviembre de 2014, técnicos del equipo de patrimonio arbóreo monumental de la Conselleria de Infraestructuras, Territorio y Medio Ambiente visitaron el emblemático Plátino (*Platanus Orientalis*) situado en la plaza de la Palla, con el fin de intentar recuperarlo.

Se trata de un árbol excepcional, con 6,86

Otra de las actuaciones ha sido la poda del ejemplar, descargando el peso de algunas zonas y quitando las ramas muertas.

metros de perímetro de tronco, lo que lo convierte en el ejemplar más grueso de toda la Comunidad Valenciana.

Además, se le calcula una edad aproximada de más de 350 años.

Debido a dos incendios acaecidos en 1979 y 1985 así como a diversas enfermedades, la

salud del árbol se ha ido resintiendo con los años.

Para asegurar su conservación, la conselleria de Medio Ambiente ha logrado que de los 50 esquejes que extrajo del árbol, hayan finalmente enraizado dos. Estos dos nuevos ejemplares son genéticamente idénticos al Plátino y el Ayuntamiento ha previsto que serán plantado en el parque Giravella.

Las últimas actuaciones que se han realizado al ejemplar de la plaza de la Palla ha sido su poda, descargando el peso de algunas zonas y quitando las ramas muertas, y la eliminación del tabique que rodeaba medio tronco.

Esta medida ya fue propuesta por los expertos, ya que el problema principal que afectaba al árbol son los hongos, por lo que tenerlo tapado no le beneficiaba, ya que el agua de la lluvia se cuele por las grietas y no tiene salida.

Durante 2014 el Casal recibió un total de 12.225 visitas



Casal Jove: El ocio sano para jóvenes

Con sólo dos años de funcionamiento, el *Casal Jove* se ha consolidado como punto de encuentro sociocultural y alternativa de ocio para jóvenes de entre 10 y 18 años. Anualmente recibe más de 12.225 visitas, una cifra que evidencia su aceptación.

Ubicado en el exterior del Centro Social Polivalente, el *Casal Jove* se ha convertido en sólo dos años de funcionamiento en una saludable alternativa de ocio para jóvenes de entre 10 y 18 años. En este espacio, los jóvenes encuentran consolas de videojuegos (no bélicos), fútbolín, diana, tenis de mesa, espacio de reuniones, música, proyección de películas (Cine Forum), sala de estudios, dinámicas de grupo, juegos de grupo, talleres de manualidades, concursos y campeonatos. Las instalaciones disponen, además, de calefacción, aire acondicionado, servicio de internet a través de Wi-Fi y ordenadores personales.

En Ibi existen en torno a 2.500 jóvenes en esa franja de edad y el *Casal Jove* ha supuesto un punto de encuentro para ellos.

Durante 2014 el *Casal* recibió un total de 12.225 visitas, una cifra que evidencia la aceptación de este proyecto porque permite a los jóvenes tender un lugar donde reunirse en su tiempo

libre y compartir ideas e intereses.

Pero, además, en el *Casal Jove* se han realizado estos dos años multitud de actividades como: las tardes de ajedrez, las gimkanas con motivo del Día Mundial sin Tabaco y del Día Mundial sin Alcohol, las jornadas y campeonatos de videojuegos, las jornadas de juegos de rol o las actividades programadas con motivo del segundo aniversario del Casal, del Día Internacional de la Mujer y del Día Mundial de la Alimentación.

Fomentando la integración

Especialmente relevante han sido las actividades relacionadas con la inclusión e integración de personas con discapacidad intelectual. El proyecto 'Tardes en el Casal' ha permitido compartir ocio con personas del Centro Ocupacional San Pascual, el CPEE Sanchis Banus y de la Asociación de Enfermos Mentales (AFEM). Este proyecto ha sido valorado de forma muy positiva por los padres.



Premiados en la última edición del concurso Ibijove

Premios al talento artístico de los jóvenes

Los premios Ibijoven son una serie de concursos en los que la concejalía de Juventud ha querido reflejar la variedad cultural y artística de la que los jóvenes pueden dar ejemplo.

Abierto a cualquier representación artística, musical, humorística, teatral o de cualquier otra índole, en estos años han sido muchos los jóvenes que han mostrado su talento y han sido premiados por ello; también en el ámbito de la fotografía y de los cortometrajes.

Los premios se entregan en el transcurso de una gala que se celebra todos los años en Teatro Río y que recibe a cientos de espectadores.

Es una noche especial, donde los jóvenes despliegan todo su potencial artístico ante un jurado de expertos que valoran sus capacidades.





Vinilos a precios populares para los más melómanos

Feria del disco y rock & roll

En su tercera edición, la feria del disco contó con actuaciones musicales en directo

La Asociación para la Organización de Ferias y Certámenes Discográficos, ASOFED, y la concejalía de Juventud llevan tres años organizando la feria del vinilo, que cuenta en cada edición con novedades y mayor aceptación de público.

La feria, que se celebra en la plaza de la Palla, reúne a expositores que ofrecen discos de vinilo o CDs; artículos que bien se pueden adquirir o también intercambiar mediante el trueque. Asimismo, los compradores obtienen descuentos o consumiciones gratuitas al presentar el ticket de compra en los establecimientos colaboradores.

Para los amantes de la música es una ocasión

de compartir y disfrutar con las piezas de coleccionismo que se exponen en los stands.

La última edición de este evento contó con un interesante programa de actuaciones musicales en directo, como los grupos Sonic Blue, Rolling Bessons, Empty Bottles o Jesús Vidal.

Para los amantes de la música es una ocasión de compartir y disfrutar con las piezas de coleccionismo



La feria estaba acompañada por conciertos al aire libre



El televisivo Pedro García (Hermano Mayor) llena el Teatro Río

Más de 800 personas asistieron a la conferencia *¿Qué les digo?* que el conductor del programa de televisión Hermano Mayor ofreció el 4 de abril de 2011 en el Teatro Río.

Por la mañana, Pedro García se dirigió a los alumnos de ESO y Bachillerato para explicarles los peligros de las conductas aditivas. Pedro García, campeón del mundo de waterpolo y medallista olímpico, se ha convertido en terapeuta para ayudar a superar conflictos personales y familiares, poniendo como ejemplo su propia vivencia y sus experiencias, marcadas por el éxito y las adicciones.

Después de casi dos horas, el conferenciante conectó plenamente con los jóvenes que le hicieron multitud de preguntas y quisieron fotografiarse con él.



La matrícula para inscribirse en este programa educativo está abierta todo el año

Aula Mentor: Formación *online*

Los alumnos pueden formarse a través de internet, donde se ofertan más de 150 cursos

Aula Mentor es una iniciativa de formación abierta, flexible y a través de internet dirigida a personas adultas que deseen ampliar sus competencias personales y profesionales. La iniciativa está promovida por el Ministerio de Educación, Cultura y Deporte, a través de la Subdirección General de Aprendizaje en colaboración con otras instituciones públicas y privadas tanto nacionales como internacionales, entre las que se encuentra el Ayuntamiento de Ibi, a través del Centro de Información Juvenil.

El Centro de Información Juvenil pone a disposición de los alumnos/as de Aula Mentor diez ordenadores

El programa ofrece más de 150 cursos agrupados en áreas formativas. La duración es variable, depende del curso, pero se pueden encontrar desde los que

tienen una extensión de 60 horas hasta 180 horas. El Centro de Información Juvenil (CIJ) informa de las características y todo aquello relacionado con los cursos. Puede, incluso, realizarse más de uno a la vez.

La matrícula está abierta todo el año (excepto el mes de agosto) y se puede realizar directamente en el CIJ, o bien *online*. El precio inicial es de 48 euros y corresponde a dos meses de formación. Durante este período de tiempo se pueden completar la mayoría de los cursos, pero si el alumno/a no ha finalizado las actividades propuestas podrá recargar otro mes o hasta que se considere oportuno, al precio de 24 euros al mes.

Una vez el alumno tenga todas las unidades y prácticas terminadas y el tutor lo considere apto lo autorizará para el examen final. Este examen es presencial y se realizará en el Centro de Información Juvenil. El alumno tiene derecho a dos convocatorias de exámenes de las cinco que hay a lo largo del todo el año. Una vez superada la evaluación final, el alumno

recibirá un certificado del Ministerio de Educación que acredita la formación recibida (con indicación de las horas de formación)

Otra característica importante de estos cursos es que se pueden realizar desde casa (si se dispone de un ordenador y conexión a internet) o en el CIJ, donde disponen de 10 ordenadores para los alumnos/as de Aula Mentor, que deben reservarse previamente.



INFORMACIÓN Y MATRÍCULA
CENTRO DE INFORMACIÓN J.
C/ Dr. Walsby, 5
T - 96 555 02 72
F - 96 555 02 72
ibj@aulamentor.es
www.aulamento



Los jóvenes que realizan este programa de formación disponen de diez ordenadores personales



¿Qué es Aula Mentor?

Es una iniciativa de formación abierta, flexible y a través de Internet dirigida a personas adultas que deseen ampliar sus competencias personales y profesionales. Es una alternativa en materia de formación a la población adulta que no tiene oportunidad de acudir a la presencial y a través de aprendizaje por dedicación requiere totalmente flexible, no sujeto ni a horarios ni a plazos de ningún tipo.

Características

- Se oferta formación en superior a los 17 años y está en permanente crecimiento y actualización.
- Formación flexible. Se puede realizar desde casa o en los centros de información juvenil.
- La matrícula se puede realizar durante todo el año, excepto en el mes de agosto. El precio de la matrícula es de 48 € y corresponde a dos meses de formación. La mayoría de los cursos están programados para durar entre 2 meses, en caso de que exceda ese tiempo se reanuda el curso.
- Una vez que el alumno considere apto el aprendizaje se autoriza su examen presencial en nuestro aula. Hay cinco convocatorias anuales de examen de formación. La mayoría de los cursos están programados para durar entre 2 meses, en caso de que exceda ese tiempo se reanuda el curso.
- El curso se realiza a través de una plataforma o mesa de trabajo que permite acceder a los contenidos del curso, materiales complementarios y comunicarse con los tutores.
- Si tienes pocos conocimientos de informática podrás hacerlo en nuestro aula, donde los administradores estamos a tu disposición.
- La existencia de exámenes presenciales permite valorar el aprendizaje del curso, garantizando a su vez la identidad que realiza la prueba. Superar esta prueba da derecho a un certificado acreditado por el Ministerio de Educación.



informática e internet, inglés, redes, diseño web, instalaciones y control, programación, educación, cursos profesionales emprendedores, energía, olímpica, ecología, medios audiovisuales, cultura y formación general, diseño y autodiagnóstico, hostelería



Ibi recupera el Acto Institucional

Tras dos años sin celebrarse, el 6 de enero de 2015 el Ayuntamiento volvió a rendir homenaje a las personas y entidades que destacaron por su labor profesional, trayectoria y méritos personales en el último año

En 6 de enero, Día de Reyes, el Ayuntamiento de Ibi recuperó su Acto Institucional más relevante, que dejó de celebrarse en 2012. En él, el Consistorio reconoce y homenajea a personas u organismos que han destacado en la localidad durante el último año,

Se entregaron los Premios a la Excelencia Educativa, incluidos por primera vez en este acto y que recibieron alumnos de Primaria, Secundaria y FP

bien por su labor profesional, su trayectoria o méritos personales y profesionales.

El acto de 2014 se celebró en el Teatro Río y estuvo presidido por el alcalde, Rafael Serralta, acompañado por la Corporación Municipal. Contó con la asistencia de los homenajeados y familiares, así como de público en general.

Se entregaron los premios a la Excelencia Educativa, incluidos por primera vez en este acto, y que recibieron alumnos de Primaria, Secundaria y FP que obtuvieron una calificación de diez en sus estudios.

También se entregaron los premios del XXIV concurso de Escaparatismo y los del concurso de Fotografía "Villa de Ibi", en su XXXV edición.

Hubo reconocimientos a nivel deportivo, festivo, empresarial, cultural y profesional y se hizo entrega del máximo galardón de la localidad, la Tartana de Oro, por su nombramiento de Hijo Predilecto de la Villa a título póstumo, a Salvador Miró Sanjuan. Su hijo, Fernando Miró, recogió el galardón.



El hijo de Salvador Miró recogió el reconocimiento de Hijo Predilecto de la Villa otorgado a su padre, a título póstumo



Familiares de Luis Satoca durante el acto de entrega de la insignia

Luis Satoca recibe el Escudo de Oro de Ibi

Luis Satoca Ricart recibió en octubre de 2011 el Escudo de Oro de la Villa en reconocimiento a su trayectoria de ibense comprometido con el devenir histórico y social del municipio.

Natural de Torremendo (Orihuela), a la edad de siete años se trasladó con su familia a Ibi, donde ha destacado por su implicación y participación en todos los ámbitos de la sociedad.

Fue concejal del Ayuntamiento entre los años 1967 a 1974, presidente de la Asociación Local de Familias Numerosas, miembro activo de la Asociación Reyes Magos, ostentando el cargo del Herald en el año 2000, presidente del Centro de Estudios Ibenses, de la Cooperativa Agrícola, secretario del Asilo San Joaquín, promotor de la creación de un grupo de teatro de la tercera edad, comisario de la exposición dedicada a Joaquín Vilanova y, sobre todo, estudioso de la historia y costumbres del municipio.

Como estudioso e investigador ha realizado artículos históricos, sociales y culturales que han sido publicados en diferentes revistas y prensa

locales y ha donado al Archivo Municipal sus manuscritos y los recortes de prensa que ha ido coleccionando durante décadas.

La importante condecoración le fue otorgada en un Acto Institucional que se celebró el 7 de octubre en el Archivo Municipal.



Luis Satoca recibe, de manos de la alcaldesa Mayte Parra, el Escudo de Oro de Ibi

Homenaje a Antonio Anguiz en el centenario de su nacimiento



Piezas de la colección arqueológica donadas por Antonio Anguiz

Desde junio a octubre de 2011 se celebraron actos, organizados desde el Archivo Municipal, para conmemorar el centenario del nacimiento de Antonio Anguiz Pajarón y, en todos ellos, se superó ampliamente las expectativas de asistencia de público. Los ibenses se volcaron en el homenaje a este ilustre vecino y asistieron a todos los eventos del centenario para conocer más sobre su biografía, aficiones y obras.

El eje central de los actos fue la exposición antológica, *Antonio Anguiz en el recuerdo*, compuesta por varios documentos y elementos de un gran valor para la historia de Ibi de principios del siglo XX y de piezas de su colección arqueológica con restos de la Edad del Bronce y de la época medieval islámica.

Para su exposición pública se procedió al estudio y valoración de todos los materiales, al objeto de determinar el alcance de su aportación a la historia de nuestro municipio. Los resultados de estos estudios, así como el conocimiento de la época histórica a la que están adscritos, fueron los temas principales del ciclo de conferencias que se realizaron posteriormente y que estuvieron a cargo de Rafael Azuar, arqueólogo técnico del Museo Arqueológico de Alicante (MARQ) y del también arqueólogo José Lajara Martínez, que expuso los resultados de la excavación arqueológica realizada en la necrópolis árabe de *l'Horta del Pont* y los del estudio del material islámico de la colección de Antonio Anguiz.

El Grupo de Danzas cerró con una actuación los actos conmemorativos, en homenaje al interés de Anguiz por las tradiciones, las manifestaciones populares y, de éstas, sus bailes y sus coplas. Interés que quedó plasmado en sus obras: *Cancionero Ibense* y *Los bailes ibenses y sus coplas*.



Pieza de la colección arqueológica donde figuran restos de la Edad de Bronce y de la época medieval islámica



Miembros de la Asociación de Alzheimer, en una exposición benéfica



Para el cuidado de los huertos urbanos tienen prioridad las personas con unas condiciones sociales específicas



Participantes de la marcha solidaria por las enfermedades raras

ASOCIACIONES

Nueva sede para la asociación de enfermos de Alzheimer

El 19 de abril se inauguró la nueva sede de AFAI, la Asociación de Amigos y Familiares de enfermos de Alzheimer.

La nueva sede está instalada en la antigua fábrica Pilen donde a día de hoy día se ubican muchas asociaciones de la localidad. El Ayuntamiento participó en la rehabilitación de este nuevo local junto a muchas empresas y colectivos que han ayudado a sufragar los gastos del material de construcción.

La entonces presidenta de la asociación, Rosa Martínez, agradeció a todas las personas y entidades que colaboraron y participaron para que este proyecto fuera una realidad; desde el arquitecto encargado de realizar el proyecto de la obra, proveedores y todas las personas que han organizado actividades benéficas para la asociación.

A la inauguración asistió el presidente de la Federación Valenciana de Enfermos de Alzheimer, Emili Marmaneu, que resaltó la labor de la asociación de Ibi.

SUBVENCIONES

Aportación municipal para el asilo San Joaquín

Todos los años, el Ayuntamiento entrega una aportación económica al asilo San Joaquín por Navidad. El cheque de 4.160 euros ayuda a esta entidad a sufragar los gastos diarios y a hacer frente a las múltiples necesidades que tiene en su labor de atención y cuidado de las personas mayores.

En 2014, además, se le entregó al Asilo la cantidad de 3.100 euros, correspondiente a la partida que iba destinada a celebrar la Semana Solidaria y que, finalmente, no pudo hacerse. Esa partida era de 9.300 euros, que se repartió a partes iguales, entre el Asilo y Cáritas de las parroquias de Santiago Apóstol y la Transfiguración del Señor.

ADIBI

Marcha solidaria por las enfermedades raras

La Asociación de Discapacitados de Ibi (ADIBI) celebra todos los años el 28 de febrero el Día Mundial de las Enfermedades Raras con una marcha solidaria, cuyo objetivo es sensibilizar a la población sobre la problemática de los afectados por una enfermedad poco frecuente.

Cientos de vecinos y colectivos locales se unen a esta manifestación solidaria.

Además, los días 6 y 7 de febrero de 2015 se celebró en Ibi el I Congreso Nacional de Enfermedades Raras de la Comunidad Valenciana con la participación de expertos en la materia así como de familias y afectados que trasladaron

a los asistentes cómo viven su día a día y cómo lidian con estas patologías.

SOLIDARIDAD

Convenio para atender a familias en proceso de desahucio

El Ayuntamiento y el Colegio Provincial de Abogados de Alicante renovaron en enero de 2015 el convenio de colaboración para la prestación de asesoramiento jurídico en asuntos relacionados con ejecuciones hipotecarias de vivienda habitual así como de mediación en conflictos hipotecarios de viviendas.

Con esta firma, se da continuidad a una prestación necesaria y de gran utilidad por la situación económica que afecta a muchísimas personas y familias, que no pueden hacer frente a los pagos de los préstamos hipotecarios. Este servicio municipal tiene como objeto intermediar y asesorar a las personas y familias facilitándoles la información sobre las formas y posibilidades de abordar las dificultades de pago de la hipoteca que grava su vivienda o domicilio habitual.

Desde su puesta en marcha, la oficina de información y asesoramiento para casos de ejecuciones hipotecarias y desahucios de vivienda habitual, ha realizado unas 30 atenciones, y muchas de ellas han finalizado con diferentes soluciones que mejoraron la problemática de los usuarios.

AYUNTAMIENTO

Cuarenta y ocho nuevos huertos urbanos

El Ayuntamiento habilitó en 2014 un total de 48 huertos urbanos en una zona verde municipal situada en el polígono industrial Alfaç III, junto al Ecoparque. Con estos, son casi un centenar de huertos urbanos en funcionamiento, ubicados en distintas zonas de la localidad.

Este proyecto permite mantener, recuperar y mejorar espacios urbanos para el uso público y en su adjudicación tienen prioridad las personas con dificultades sociofamiliares, los parados de larga duración mayores de 40 años y jubilados mayores de 60 años.

El Ayuntamiento cede gratuitamente el suelo y el agua. Estos espacios ponen en valor las zonas públicas de un municipio y para los beneficiarios supone, además de una actividad lúdica y de entretenimiento, un complemento a las economías domésticas y fomenta una alimentación más sana.

En definitiva, se trata de una cesión gratuita para desarrollar una actividad agrícola que reporta múltiples beneficios al municipio, tanto ecológicos como sociales y nutricionales.

El Museo del Jugete devuelve la magia a Ibi

El proyecto para trasladar el Museo Valenciano del Jugete de la Casa Gran (su antigua sede) a la fábrica Payá lleva gestándose desde hacía muchos años y, finalmente, el 29 de noviembre de 2013 se hizo realidad. Ese día, el Museo se inauguraba en su sede definitiva, iniciando así una nueva etapa para convertirse en un centro de referencia del patrimonio juguetero.

La apertura del Museo del Jugete en la fábrica Payá fue un acto multitudinario que contó con la presencia del presidente de la Generalitat Valenciana, Alberto Fabra, y de destacados representantes del ámbito político, empresarial, cultural y educativo, además de numerosos vecinos de la localidad. Antes de la inauguración, el Pleno del Consell celebró en Ibi su sesión de los viernes. La reunión tuvo lugar en el *Casal del Fester* y asistieron todos los *consellers* del Ejecutivo autonómico.

La apertura del nuevo Museo generó una gran

expectación y sólo durante el primer fin de semana abierto al público recibió un total de 471 visitas.

El nuevo espacio museístico se ha concebido para continuar con el proyecto de convertirse en un centro de referencia para coleccionar, conservar, investigar, educar y difundir el patrimonio juguetero.

La exposición está estructurada en seis temas: Mundo natural y rural; aviones y barcos; trenes; hogar; ciudad y velocidad.

En las vitrinas centrales están situados los juguetes más antiguos y en las laterales otros elementos como planos, despieces de juguetes, una matriz, patentes y los juguetes más modernos.

La exposición está estructurada en seis temas: Mundo natural y rural; aviones y barcos; trenes; hogar; ciudad y velocidad.

El Alcalde de Ibi, Rafael Serralta, entrega el *Bugatti* de Payá al presidente de la Generalitat, Alberto Fabra, el día de la inauguración del Museo





Dos salas y más de 450 piezas

La sala temporal del Museo está situada en el antiguo taller de la fábrica, que data de 1915. Se ha respetado la estructura y materiales, conservando las viguetas originales de madera.

Por otro parte, la sala permanente tiene una superficie de 400 metros cuadrados y recoge una selección de juguetes fabricados durante el siglo XX (desde un automóvil alemán que empezó a fabricarse en 1903 hasta un modelo de Nancy que se fabricó en los años 80).

En la selección de piezas se ha dado preferencia al juguete fabricado en Ibi (60%) seguido de los de fabricación alemana y de otros lugares de España (19% y 15% respectivamente) así como juguetes de otras partes del mundo (5% Japón, Francia, Reino Unido, Estados Unidos, Italia, Suecia).

Como novedad respecto a la antigua exposición permanente, se han incorporado juguetes de los años 70 y principios de los 80 siguiendo las demandas del público.





Las labores de restauración se desarrollaron en la antigua Fábrica Rico



El monumento a los Reyes Magos regresa a su plaza tras un intenso proceso de restauración



Estatua de metacrilato que sustituyó al monumento original durante unas navidades

Después de seis meses de intensivo trabajo para su restauración, el monumento a los Reyes Magos regresaba a la plaza que lleva su nombre el 12 de diciembre de 2013. Cientos de ibenses asistieron al acto de bienvenida que organizó el Ayuntamiento el 23 de diciembre y que fue amenizado por Castell Vermell, que interpretó la pieza musical *Temps de llum*.

La estatua sufrió un accidente en agosto del año anterior, desprendiéndose la estrella y la cabeza del rey Baltasar.

A consecuencia de ello, la obra fue trasladada a la antigua fábrica Rico, donde los técnicos y especialistas del Instituto Valenciano de Conservación y Restauración de Bienes Culturales (IVC+r) trabajaron durante seis meses en su restauración. En aquellos momentos, los informes técnicos apuntaban a que el monumento no

podría ser expuesto de nuevo al aire libre, pero se llegó a un acuerdo con el Ayuntamiento para llevar a cabo un plan de mantenimiento anual y actuar de inmediato en el instante en el que apareciera una pequeña grieta.

El trabajo de restauración fue muy intensivo. La cabeza del rey Baltasar se pegó y se introdujeron unos pernos. Además, se cosieron y estucaron con mortero de cal las juntas y grietas, con el fin de impedir que se filtre el agua.

El monumento fue limpiado pero no se le aplicó ningún recubrimiento, puesto que esos productos son materiales sintéticos y, con el paso del tiempo, se amarillean y se degeneran.

La operación de traslado del monumento desde la fábrica Rico, donde se efectuaron los trabajos de restauración, hasta la plaza de los Reyes Magos duró tres horas.



FOTO:TUCAPTURA.COM

Las calles del centro de Ibi se llenaron de público durante los tres días del mercado navideño

Mercado navideño 'Donde viven los sueños'

La feria de Santa Cecilia se transforma en un mercado de Navidad dedicado a los más pequeños

La tradicional feria de Santa Cecilia, que venía celebrándose en el mes de noviembre, ha dado paso a un Mercado Navideño, que se organizó por primera vez en las Navidades de 2014.

La concejalía de Turismo impulsó este proyecto que va dedicado a los más pequeños con temáticas y elementos sobre el mundo de la fantasía, la ilusión y la magia

El mercado se celebró los días 19, 20 y 21 y las calles de Ibi se ambientaron con historias infantiles, personajes de cuento y olor a Navidad bajo el lema 'Donde viven los sueños'.

El Mercado Medieval se transformó en una película, habitado por duendes y por pajes de los Reyes Magos de Oriente.

La temática del nuevo mercado giró entorno al mundo de la fantasía, la ilusión y la magia



FOTO:TUCAPTURA.COM

El recorrido tradicional se modificó centralizándose la actividad en el centro urbano y casco antiguo. El mercado artesanal se ubicó en el mismo sitio que años anteriores y siguió ofreciendo a los visitantes productos elaborados y artesanía, todo ello combinado con espectáculos teatrales y talleres infantiles.

La zona gastronómica, uno de los atractivos más populares de la feria, siguió ofreciendo tapas y pinchos a precios populares, en la plaza del Centenario.

También se habilitó la tradicional zona comercial, que se instaló en la Glorieta Nicolás Payá, frente a los museos, con una nueva estética a base de casetas de madera, para darle a la feria una imagen más uniforme y navideña.

Una de las novedades del evento fue las visitas turísticas guiadas y gratuitas.

Se realizó un ruta por los parques tematizados de Ibi y otra titulada 'Donde viven los juguetes'.



FOTO:TUCAPTURA.COM

El mercado navideño contó con animación y teatro de calle



FOTO:TUCAPTURA.COM



En 2014 volvió a organizarse la ruta de tapas, esta vez en los establecimientos participantes



El concejal de Turismo Rubén Barea, en el stand de Ibi en FITUR



La nueva oficina de Turismo está señalizada con un gran cartel

CONCEJALÍA DE TURISMO

Éxito de asistentes a las rutas guiadas y gratuitas

La concejalía de Turismo puso en marcha en septiembre de 2014 un programa de rutas guiadas y gratuitas, para conocer los lugares y edificios más emblemáticos del municipio, que resultó un éxito de participantes.

Coincidiendo con el inicio de las Fiestas Mayores, la primera ruta llevaba como lema 'Tiempo de fiesta' y se realizó una visita guiada al Museo de la Fiesta.

Posteriormente, se programó la ruta 'Donde nacen los Juguetes', con visitas al Museo Valenciano del Juguete y un recorrido por las antiguas empresas jugueteras, así como por las plazas y monumentos relacionados con el juguete.

El programa concluyó en noviembre con *La senda dels nevaters*, para conocer de primera mano la historia y ubicación de los distintos pozos de nieve urbanos recorriendo la senda que discurre por el Barranco de los Molinos. La concejalía de Turismo ha vuelto a organizar más rutas para 2015

CONCEJALÍA TURISMO

La Tourist Info recibe una media de 4.500 visitantes

Por las Oficina de Turismo de Ibi pasan al año una media de 4.500 visitantes, que buscan información sobre los lugares y parajes más destacados de la localidad.

El 85% de las personas que acuden a la Tourist Info son de procedencia nacional y un 15% de otros países. En este punto, destacan las consultas procedentes de la Comunidad Valenciana, que suponen un 28% del total de las nacionales, seguidas por Madrid con un 5% y Cataluña con un 3%. Los visitantes locales representan un 58%, dato que refleja la gran aceptación y consolidación de este servicio, ya que cada vez son más los ciudadanos ibenses que se dirigen a la Tourist Info para informarse o realizar cualquier tipo de consulta turística o referente al propio municipio.

Respecto a los visitantes internacionales, los británicos representan el 51% del total de las consultas internacionales, seguido de los franceses con el 21%, los alemanes con un 10% y holandeses un 6%.

PROMOCION TURÍSTICA

Ibi asiste a una nueva edición de la Feria de Turismo, Fitur

El Ayuntamiento estuvo presente en la última edición de la Feria Internacional de Turismo (Fitur), que se celebró en Madrid del 28 de enero al 1 de febrero de 2015.

Ibi estuvo presente en el espacio que ocupaba la Comunidad Valenciana dentro del Patronato de Turismo Costa Blanca bajo el lema 'Vive, practica y comparte'.

El mostrador que ocupó Ibi contó con un gran

dispensador de folletos con información detallada del municipio, centrada en atraer el turismo infantil y familiar, dando relevancia a la oferta museística de la localidad y en especial, al Museo del Juguete, que supone uno de los mayores atractivos actuales de la Villa.

En el apartado festivo destacaron, además de las Fiestas de Moros y Cristianos, *Les Festes d'Hivern* y la peculiar e internacional fiesta de *Els Enfarinats*. También se promocionaron los monumentos más emblemáticos, como el de los Reyes Magos, los parques temáticos, y, además, la variada y rica oferta gastronómica que se ofrece en la Villa juguetera.

CONCEJALÍA TURISMO

Renovada ruta de tapas con amplia participación

Un total de 26 bares y restaurantes ibenses participaron en la renovada ruta de tapas que organizó la concejalía de Turismo en 2014, tras varios años sin convocarse.

En esta ocasión, cada participante ofrecía en su propio establecimiento una tapa y una bebida a un precio de dos euros, de jueves a domingo. La idea consistía en ir degustando una por una todas las tapas que se presentaban al concurso y obtener todos los sellos de la cartilla "tapasporte". El público elige su tapa favorita y la más votada fue la ganadora.

También hubo regalos para el público. Todas las personas que consiguieron sellar al completo su "tapasporte" entraron en el sorteo de un fin de semana a París y la primera persona que consiguió completar el tapasporte obtuvo una cena para dos personas.

CONCEJALÍA TURISMO

Centro de Atención y Recepción de Visitantes

Éste es el nombre del proyecto de la nueva Tourist Info, ubicada en la plaza del Centenario del Juguete.

La inversión, que asciende a 243.000 euros, está financiada a cargo del Plan Especial de Apoyo a la Inversión Productiva en Municipios de la Generalitat Valenciana.

Con el diseño del nuevo edificio se ha querido rendir homenaje a la industria juguetera ya que tiene forma de locomotora y vagón.

Además, se han colocado en la plaza cinco réplicas a gran tamaño de un juguete de la colección Payá, que aportan mayor atractivo al entorno.

El proyecto tiene como objetivo unificar la información de todos los atractivos turísticos del municipio y que sirva como centro de atención al visitante. También se ofrecerá un servicio de gestión de entradas y visitas a los diferentes espacios de interés. El proyecto se ha completado con la urbanización de la zona.

La nueva exposición fue abierta al público el 25 de enero de 2013



El Museo de la Fiesta se traslada a la Casa Gran

La rehabilitada Casa Gran, edificio solariego del siglo XVIII que albergó durante veinte años el Museo del Juguete, acoge ahora el Museo de la Fiesta.

La nueva exposición fue inaugurada el 25 de enero de 2013 y ocupa las dos plantas. Recoge una amplia representación de trajes, recuerdos, objetos, fotografías, vídeos o música de la historia de la Fiesta, que comparten espacio con otros objetos que han podido conservarse de la Casa Gran, como vajillas y tapices.

El Museo auna tradición con modernidad, por ello los visitantes pueden acceder a los datos y a la historia a través de las tablets que se encuentran en las diferentes salas. Su carácter interactivo permite usar las nuevas tecnologías para conocer de cerca el mundo de la Fiesta.

En la segunda planta se exponen alrededor de un centenar de trajes y complementos representativos de las catorce comparsas y de los cargos festeros. La sala donde estaba situada la antigua cocina de la Casa Gran ha sido habilitada para exponer los trajes más antiguos, como algunos que datan de 1930.

En la primera planta se ha conservado la antigua distribución del Museo del Juguete y una de las salas se ha dedicado en exclusiva a la música. Se exponen instrumentos, fotografías,

partituras y, además, es posible hasta escuchar temas de Moros y Cristianos.

Otra de las salas está dedicada a la fotografía y la contigua a las imágenes audiovisuales con proyecciones de los actos más destacados de las Fiestas. El Museo también reserva un espacio para las obras pictóricas de Rafael Guarinos y Ramón Castañer. La rehabilitación de la Casa Gran se realizó en 2010 y supuso una inversión de 250.000 euros.



La exposición cuenta con un centenar de trajes y complementos representativos de las catorce comparsas



El presidente de la Generalitat Alberto Fabra descubre una placa conmemorativa en la inauguración de la nueva planta industrial



Smurfit Kappa abre una planta en Ibi

El desarrollo urbanístico del polígono NPI-7, llevado a cabo por el Ayuntamiento, permitió a la multinacional Smurfit Kappa abrir en noviembre de 2014 una nueva planta en Ibi, con una inversión de 28 millones de euros y la creación de 60 nuevos puestos de trabajo.



El alcalde Rafael Serralta se dirige al público durante la inauguración de Smurfit Kappa

La empresa ocupa el 72 por ciento de los terrenos del polígono industrial en el sector NPI-7, urbanizados por el Ayuntamiento a través de la empresa pública Promoibi. La actuación municipal se completó con la construcción de una rotonda para facilitar el acceso al polígono y la reordenación de un tramo de la antigua carretera a Alicante, que fue ligeramente desviado y ampliado.

Estos trabajos, fruto del convenio suscrito con la multinacional, posibilitaron que en noviembre de 2014 entrara en funcionamiento la nueva planta del grupo Smurfit Kappa, con la creación de 60 nuevos puestos de trabajo, que elevan la plantilla hasta los 130 empleados.

La inauguración de la planta contó con la asistencia de numerosas personalidades, entre ellas, el presidente de la Generalitat, Alberto Fabra, y el presidente de este grupo irlandés, Toni Smurfit.

La nueva planta está especializada en la fabri-

cación de envases *Bag-in-Box*, un embalaje destinado al almacenaje de líquidos o concentrados que permite conservar inalterables todas las propiedades del producto. Precisamente, la producción de Ibi se destina al envasado de vinos, zumos, aceite de oliva y huevo líquido y, desde aquí, se exporta a más de una veintena de países, principalmente, Portugal, Grecia, Italia y Francia.

Según la empresa, esta nueva planta incrementará un 25 por ciento la capacidad de producción de la multinacional e integrará el cien por cien de los procesos de fabricación de estos embalajes.

El director de Ibi, Pascual Martínez, agradeció la confianza y la apuesta del Grupo y se mostró convencido de que la nueva fábrica se desarrollará de forma positiva haciendo llegar a los mercados productos de alta calidad que respondan a las expectativas de los clientes.



Nuevo Plan Estratégico para impulsar el crecimiento de Ibi

Tras dos años de trabajo, el Ayuntamiento ha concluido la elaboración de un nuevo Plan Estratégico local que incorpora treinta y dos proyectos para impulsar el crecimiento y bienestar del municipio. El Plan gira entorno a cuatro ejes estratégicos de acción, como son la dinamización estratégica y apoyo a la industria ibense, el apoyo y desarrollo del sector servicios, el fomento del empleo, la formación y la empleabilidad local y la cooperación organizada, enfocada y comunicada de los agentes socioeconómicos del municipio.

En su elaboración han participado instituciones como AIJU e IBIAE, comerciantes, sindicatos, Promoibi e institutos de bachillerato, todos los grupos municipales y también ha contado con la opinión de los ciu-

dadanos a través de encuestas. Su objetivo, como señalaba el alcalde, Rafael Serralta, es situar al municipio en un primer lugar competitivo, en un referente industrial, una ciudad activa y dinámica, atractiva para los visitantes, con condiciones ventajosas para los inversores y con más oportunidades para los ciudadanos.

El primer eje está dedicado a la industria y entre las acciones se propone ofrecer suelo industrial de calidad, mejorar los servicios (electricidad, gas, fibra óptica), fomentar la especialización, innovación, diseño y nuevas tecnologías, la cooperación entre empresas, mayor apoyo económico a la industria y acciones de cooperación supramunicipal para facilitar las comunicaciones.



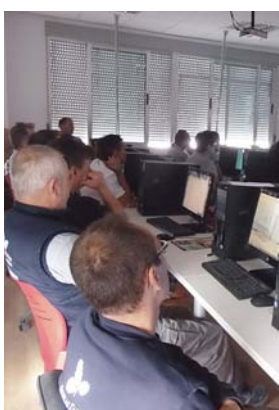
El primer eje del plan estratégico está dedicado a la industria, para mejorar los servicios y ofrecer nuevo suelo



El Alcalde, Rafael Serralta, se ha reunido en varias ocasiones con los alcaldes de la Foia de Castalla para impulsar la subestación eléctrica



El Mercado Central recibió en 2012 el premio a la Mejor Iniciativa en Mercados Municipales Minoristas



La concejalía de Industria y Empleo realiza anualmente planes de formación de cursos y talleres gratuitos dirigidos a empresas, empresarios y personas en situación de desempleo

MINISTERIO DE INDUSTRIA

Nueva subestación eléctrica para la Foia de Castalla

El Gobierno de España ha incluido en la Planificación Energética 2008-2016 la construcción de una nueva subestación y línea eléctrica de 220/20 kV, en el término municipal de Castalla, que dará servicio a toda la comarca.

El proyecto supondrá una inversión de 20 millones de euros y se prevé su entrada en funcionamiento en 2016.

Esta infraestructura es vital para el desarrollo industrial de la zona y para garantizar el suministro eléctrico que actualmente sólo cuenta con la subestación eléctrica de Ibi.

En los últimos años, debido al elevado crecimiento de la demanda eléctrica asociado al sector industrial, obliga a tener que construir nuevas infraestructuras eléctricas dotándolas de mayor capacidad y dar así respuesta a la saturación existente y la falta de potencia suficiente en la alimentación eléctrica.

La solución que se propone es la construcción de una nueva subestación de 220/kV en Castalla y la línea de 220 kV de entrada y salida desde la línea 'ST Benejama- ST Novelda'.

AYUNTAMIENTO

Nueva oficina para tramitar las ayudas de los fondos europeos

El Ayuntamiento ha formalizado un contrato de servicio con una empresa especializada en asesoramiento y apoyo continuo en la preparación de convocatorias para que, tanto el Ayuntamiento como cualquier ciudadano, pyme o asociación, puedan optar a financiación y proyectos competitivos relacionados con fondos europeos. El servicio es gratuito y será gestionado por la concejalía de Industria y la empresa Crea60, con la que el Ayuntamiento ha formalizado un contrato de doce meses por el que pagará 6.000 euros.

El objetivo es facilitar el trabajo a las entidades y personas que no cuentan con recursos suficientes para acceder a estos fondos. La iniciativa se enmarca dentro del Plan Estratégico Local en el que está trabajando el Consistorio.

CONCEJALÍA DE INDUSTRIA

El Ayuntamiento pone en marcha el cuaderno de ventas

Con el objetivo de incrementar y facilitar la implantación de nuevas empresas en Ibi así como apoyar la salida de las industrias al exterior, la concejalía de Industria y Empleo ha comenzado a elaborar el Cuaderno de Ventas de Ibi. Se trata de un documento que muestra las ventajas competitivas que cualquier empresa puede tener por establecerse en nuestro municipio, no sólo en cuanto a

comunicaciones e infraestructuras, sino también por la ubicación en un entorno que cuenta con un sinnúmero de proveedores que pueden completar todo su proceso de producción.

Las cifras demuestran que existe una tendencia clara de inversión extranjera en nuestra comunidad, asegura Gloria Llinares, concejala de Industria y Empleo del Ayuntamiento, "y por ello debemos prepararnos para atraer esta inversión, no sólo con este instrumento que deja patente la enorme cantidad de ventajas que supone implantarse en Ibi, sino también en la planificación de nuevo suelo industrial".

Para llevar a cabo este proyecto, se han realizado numerosas reuniones con técnicos del IVACE, Instituto Valenciano de Competitividad Empresarial, (antiguo IMPIVA), que han sido los responsables de la elaboración del proyecto *Invest- Cv*, cuaderno de ventas de la Comunidad Valenciana en su globalidad

CONSELLERIA DE INFRAESTRUCTURAS

Subvenciones del Servef para un programa de empleo público

El Servicio Valenciano de Empleo y Formación (Servef) concedió en 2014 una ayuda al Ayuntamiento de Ibi, dentro del Programa de Empleo Público de Interés General y Social para la Realización de Actuaciones en el Medio Natural de Municipios de Zonas de Interior, para la contratación de tres personas desempleadas, dos peones forestales y un oficial, por un período de dos meses y siete días.

El importe de la subvención concedida asciendió a 14.800 euros y se empleó para tareas de limpieza y acondicionamiento de calles, desbroce de cunetas así como mantenimiento y mejora de áreas recreativas municipales.

Por otro lado, el Servef aprobó también una subvención de 11.500 euros para contratar a un fisioterapeuta dentro del programa *Salari Jove*, cuyo objetivo es promover la empleabilidad de los jóvenes menores de 30 años a través de la ejecución de obras y servicios de interés general y social.

COMERCIO

Premio a la Mejor Iniciativa para el Mercado de Abastos

El Mercado de Abastos de Ibi recibió en 2012 el premio a la Mejor Iniciativa en Mercados Municipales en el VII Encuentro Nacional de Mercados Municipales Minoristas, convocado por la Federación Española de Municipios y Provincias (FEMP) y celebrado en Zaragoza. Ese año, además, el Mercado puso en marcha el servicio de venta por internet. El objetivo era mejorar la calidad del servicio a sus clientes para que obtengan una mayor satisfacción en el momento de realizar sus compras y facilitarles al máximo la realización de las mismas.



Talleres de empleo

Un programa mixto de empleo y formación cofinanciado por el Fondo Social Europeo y la conselleria de Economía

En la localidad de Ibi se han llevado a cabo cuatro talleres de empleo, los dos últimos en el transcurso de esta legislatura.

El Taller de Empleo es un programa mixto de empleo y formación, cofinanciado por el Fondo Social Europeo y por la conselleria de Economía, Hacienda y Empleo. Tiene por objeto mejorar la ocupabilidad de los desempleados, mediante la realización de obras o servicios de interés general y social que posibiliten a los alumnos trabajadores la realización de un trabajo remunerado

que, junto con la formación profesional ocupacional recibida, procure su cualificación profesional y favorezca su inserción laboral.

Los 35 alumnos del segundo Taller de Empleo realizaron diversas actuaciones en materia de albañilería, reparación y mantenimiento de edificios y pintura, en las sedes de la asociación de Reyes Magos, del sindicato UGT, en el campo de fútbol Vilaplana Mariel, así como la fábrica Pilen y la escuela municipal de Pintura.

Finalizado éste, en 2012 el Ayuntamiento recibió una nueva subvención de 569.454 euros, que permitió la contratación de otras 37 personas; siete de ellas, monitores y administrativos y el resto, personas mayores de 25 años en situación de desempleo.

Los alumnos de este tercer taller realizaron trabajos de adecuación en las instalaciones deportivas del Estadio Climent, concretamente se encargaron de restaurar y pintar el muro perimetral exterior. Además, pintaron las fachadas del Ayuntamiento y de la fábrica Pilen y renovaron las instalaciones de fontanería, saneamiento, electricidad y comunicaciones en la segunda y planta baja del edificio Pilen.

Para la ejecución del cuarto Taller de Empleo, el Ayuntamiento recibió una subvención de 376.507 euros, de la conselleria de Economía, Hacienda

y Empleo. Se contrataron 24 personas, que llevaron a cabo obras y servicios públicos de interés social en la localidad, como la remodelación de la plaza de la Vía.

Los cuatro talleres de empleo han posibilitado la contratación y formación de 140 personas.

Los cuatro talleres de empleo desarrollados en Ibi han posibilitado la contratación y formación de 140 personas





Escuela Oficial de Idiomas: nueva oferta educativa en Ibi

Desde septiembre de 2014, la localidad de Ibi cuenta con un aulario de la Escuela Oficial de Idiomas (EOI), implantado por la conselleria de Educación. Actualmente se imparten dos niveles de inglés aunque el alcalde, Rafael Serralta, ha anunciado que solicitará más niveles y nuevos idiomas, como el alemán o el francés, para cubrir la demanda existente.

La consellería de Educación implantó en septiembre una Escuela Oficial de Idiomas en Ibi, subse de la de Alcoy, con dos aulas, donde se imparten los cursos de inglés A2 (nivel básico), con una oferta de 42 plazas, y el B1 (nivel intermedio), con 36 plazas.

Fue tal la demanda de plazas que se llegó a cerca de 200 solicitudes de matrícula, motivo por el cual, el alcalde, Rafael Serralta, anunció su compromiso de solicitar a la conselleria de Educación una ampliación de la oferta y la inclusión de otras lenguas en el aulario de Ibi, como el francés o el alemán, para cubrir la gran demanda que existe en la localidad.

Según Serralta, “la actividad exportadora de

nuestra industria hace imprescindible el dominio de idiomas para acceder a los puestos de trabajo que nuestras empresas demandan y además de ser un elemento diferenciador, permite abrir las puertas del mercado laboral y es casi una necesidad en un mundo cada vez más globalizado.”

El aulario está ubicado en el Instituto de Secundaria La Foia, donde las clases se imparten en horario de tarde.

La Consellería abrió ese mes seis nuevos aulorios autorizados de la red de escuelas oficiales de idiomas en la provincia. Además del de Ibi, comenzaron a funcionar aulas en El Campello, Mutxamel, Petrer, Guardamar del Segura y en Pilar de la Horadada.



Edificio actual del IES La Foia

Bachillerato de Artes Plásticas y Diseño en el IES La Foia

La consellería de Educación concedió en 2013 al instituto de Secundaria La Foia la autorización para impartir el Bachillerato de Artes Plásticas, Diseño e Imagen, cuyas clases comenzaron en el curso de 2014.

La implantación de estos estudios en Ibi era una demanda muy extendida en la comarca, tanto por parte de estudiantes como por el sector empresarial, ya que esta formación relacionada con el diseño y las artes gráficas tiene gran salida profesional en el actual tejido industrial de la zona. Actualmente, y cada vez más, los sectores industriales y productivos de la comarca demandan profesio-

nales con formación en diseño, una disciplina que también se aprende en esta modalidad de Bachillerato, junto a las artes gráficas y el mundo audiovisual.

El IES La Foia dispone de recursos materiales y humanos para impartir esta enseñanza. Cuenta con suficientes aulas y, una de ellas, preparada para impartir dibujo técnico.

Con esta nueva modalidad, el IES La Foia completa la oferta formativa ya existente en Bachillerato, ya que ahora mismo imparte Humanidades y Ciencias Sociales y Ciencias y Tecnología, con la materia de Tecnología Industrial (la única localidad de la comarca que la oferta).





Cursos de verano en la sede universitaria

Más de 500 personas han asistido a los cursos que desde hace siete años programa en Ibi la Universidad Miguel Hernández, de Elche

El objetivo de la sede es acercar la educación y la cultura a todos los ibenses sin necesidad de ir a la universidad

El Ayuntamiento y la universidad Miguel Hernández (UMH), de Elche, firmaron hace siete años un convenio para la creación de una sede universitaria en Ibi, que programa todos los veranos interesantes cursos, como lo demuestra el hecho de que más de 500 alumnos se han matriculado en estos años.

Los cursos comenzaron a impartirse en el centro de educación de personas adultas y ahora se desarrollan en las aulas

de la antigua fábrica Pilen. El objetivo de la sede es que la educación y la cultura llegue a todos los ibenses sin necesidad de que sean formalmente estudiantes universitarios.

La aceptación, desde su puesta en marcha, ha ido en aumento hasta el punto de que al último curso asistieron 31 de docentes de toda la provincia para el curso 'Entornos personales de aprendizaje: gestión de redes y canales de información', donde se analizó la nueva docencia adaptada a las nuevas tecnologías y a las herramientas de las que actualmente se disponen.

Aunex: aulas para mayores de 55 años



Las Aulas Universitarias de la Experiencia (Aunex) son un proyecto educativo dedicado a potenciar la cultura a través de un programa de estudios inmerso en el ambiente universitario y dirigido a personas mayores de 55 años.

Su objetivo es acercar la universidad a los mayores que ya acudieron a ella o a aquellos que no tuvieron la oportunidad de hacerlo, ampliando las relaciones entre los alumnos y los jóvenes universitarios.

Las Aunex iniciaron su andadura en Ibi en el curso 2007-2008, y en las siete ediciones que lleva desarrollándose se han matriculado más de trescientas personas.

Se imparten asignaturas como Estimulación cognitiva, Desarrollo y medioambiente, Sociología, Sociedad y cultura, El derecho y la justicia y Arte. Además, en cada edición se programan seminarios con distintas temáticas.



Las obras de pavimentación en el patio del colegio Derramador han sido sufragadas por la Conselleria



Inauguración del aula de Informática en la Pilen con la presencia del diputado de Promoción y Desarrollo, Alejandro Morant



El conseller de Educación, Alejandro Font de Mora, durante su visita al colegio Cervantes

CONCEJALÍA DE EDUCACION

Cursos, talleres y conferencias para educar en valores

La concejalía de Educación programa todos los años un extenso ciclo de conferencias, talleres y cursos dirigidos a fomentar la educación familiar en valores y que coincide con el periodo escolar.

El doctor y terapeuta familiar Antonio Ríos ha sido invitado en numerosas ocasiones a impartir una charla, dada su calidad profesional y la gran aceptación que tiene entre el público. En enero impartió la última charla que llevaba por título 'Errores más frecuentes en la educación de los hijos. Pautas para prevenirlos'.

Además, se realizan talleres y cursos con el fin de facilitar a los padres la preparación para actuar de manera adecuada y positiva en la educación de los hijos.

Uno de estos talleres ha sido 'Coaching y educación: mi plan de acción', con gran éxito de asistentes.

DIPUTACIÓN

Nueva aula de informática en la fábrica Pilen

El diputado de Promoción y Desarrollo Local, Alejandro Morant, inauguró el 7 de febrero de 2012 el aula de informática de la Agencia de Desarrollo Local del municipio. La Diputación de Alicante subvencionó con 6.000 euros el equipamiento y mobiliario de esta aula.

El aula quedó ubicada en el edificio de la antigua fábrica Pilen y está provista de quince ordenadores con el último equipamiento tecnológico. Está destinada a albergar cursos y actividades de la Oficina de Promoción Económica (Promoibi), comerciantes y asociaciones locales, así como otras ofertas formativas del departamento municipal de Educación.

CONSELLERIA DE EDUCACIÓN

Font de Mora visita el colegio Cervantes y el IES Barrachina

El conseller de Educación, Alejandro Font de Mora, estuvo en Ibi el 16 de marzo de 2011, inaugurando y visitando las nuevas infraestructuras educativas, en la que se han invertido más de 25 millones de euros.

Visitó el nuevo instituto de Secundaria La Foia, cuyas obras estaban a punto de concluir e inauguró la segunda fase del colegio Cervantes y el instituto Fray Ignacio Barrachina, cuyo nuevo centro estaba funcionando desde hacía año y medio. Su director, Germán Belda, destacó la calidad de las instalaciones asegurando "que esta es la línea a seguir para conseguir la excelencia" y expresó el compromiso de todo el equipo docente de seguir trabajando

por una enseñanza de calidad.

Por su parte, el conseller explicó que se han restaurado 25 centros, construidos durante los planes de expansión de los años 20 y 30, entre los que se encuentra el colegio Cervantes, como muestra del mantenimiento del patrimonio educativo de la Comunidad.

CONSELLERIA DE EDUCACIÓN

Nueva pavimentación en el patio del colegio Derramador

La conselleria de Educación ejecutó en septiembre de 2014 las obras de pavimentación del patio infantil del colegio Derramador, dando respuesta así a una larga reivindicación de los padres de alumnos, del centro y del Ayuntamiento, que pedían la eliminación de la arena debido a los problemas que aparecían cuando llovía.

El presupuesto ascendió a 46.926 euros y se sustituyó la arena por una superficie regular, plana y compacta. Además, se colocó un bordillo perimetral con salidas de agua y se instaló un pavimento de caucho especial de seguridad y protección de caídas en la zona del parque. El Ayuntamiento, por su parte, pintó las estructuras de la zona infantil y les dio los tratamientos adecuados para darles una imagen totalmente renovada.

CONCEJALÍA DE EDUCACIÓN Y CEFIRE

Más de 130 docentes asisten a unas jornadas educativas

Organizadas por la concejalía de Educación, en colaboración con el Centro de Formación, Innovación y Recursos Educativos (CEFIRE) de Elda, los días 9, 10 y 11 de 2015 se celebraron en Ibi unas jornadas educativas que llevaban como lema 'Convivencia y Bienestar Emocional. Experiencias y Recursos Educativos'. Más de 300 docentes asistieron a estas jornadas, superando ampliamente la oferta inicial de 70 plazas. Estas jornadas son el punto de partida para que pueda implantarse en Ibi el programa TEI, proyecto práctico de convivencia escolar en la prevención de la violencia escolar.

CONCEJALÍA DE EDUCACIÓN

El Ayuntamiento pone en marcha la I Feria de Formación

El Ayuntamiento, con la colaboración de IBIAE, AIJU, los institutos de educación Secundaria y el Centro de Formación de Personas Adultas, organizó el 27 de marzo la I Feria de Formación para el Empleo, que llevaba como título Ibi MoveOn. Fue una iniciativa para dar a conocer la oferta formativa y laboral que hay en el municipio y los posibles itinerarios a seguir en el mundo laboral. Paralelamente, se impartieron cuatro conferencias sobre empleo y formación.

haz de la cultura tu pasión
fes de la cultura la teua passió





Alumnos de Primaria de todos los centros educativos recibieron su premio a la excelencia en el acto celebrado en el salón de Plenos del Ayuntamiento. En las fotos inferiores, alumnos excelentes de Bachillerato y de Ciclos Formativos y de Secundaria, en el Acto Institucional de 2014

Reconocimiento municipal a los alumnos con expedientes excelentes

El Ayuntamiento inició en 2013 los actos de reconocimiento a los alumnos que finalizaron el curso con un expediente académico de Sobresaliente o Matrícula de Honor.

Son los Premios Extraordinarios al Rendimiento Académico, que premian el mérito y el valor del esfuerzo de los alumnos que obtuvieron los mejores expedientes en los distintos centros educativos de la localidad y que abarcan todo el ámbito educativo: desde Primaria, Secundaria, Bachillerato y Ciclos Formativos.

Los actos se celebraban en el salón de Plenos del Ayuntamiento y actualmente estos reconocimientos se entregan en el Acto Institucional del 6 de enero, en el Teatro Río.





Al acto de inauguración del congreso asistieron el conseller de Sanidad, Manuel Llobart, y la consellera de Bienestar Social, Asunción Sánchez, (ambos en el centro de la imagen)

Ibi acoge el I Congreso Nacional de Enfermedades Raras

Bajo el lema *Mostrar realidades, para crear acciones* se celebró en Ibi el 6 y 7 de febrero de 2015 el I Congreso y Encuentro Nacional de Enfermedades Raras.

El congreso tuvo el reconocimiento de Interés Sanitario de Carácter Científico, dada la importancia de sus ponentes y del programa

Fue una iniciativa pionera en la Comunidad Valenciana que tenía como objetivo principal crear un espacio de intercambio y convivencia entre afectados, familiares y padres con hijos con ER, posibilitando el abordaje formativo y terapéutico, así como el análisis de las diferentes intervenciones en enfermedades

raras.

El congreso fue inaugurado por el alcalde, Rafael Serralta, el conseller de Sanidad, Manuel Llobart, la consellera de Bienestar Social, Asunción Sánchez, el presidente de FEDER, Juan Carrión, y la presidenta de ADIBI, Fide Mirón.

La apertura del acto contó con la actuación del grupo Faula Teatre y con el testimonio de cuatro personas que conviven con enfermedades poco frecuentes. El congreso tuvo el reconocimiento de Interés Sanitario de Carácter Científico, dada la importancia del programa y los profesionales que intervinieron.



El Centro de Día inicia su actividad

Trabajan quince profesores que atienden a treinta usuarios

El Centro de Día entró en funcionamiento el 4 de junio de 2012, para atender a los dependientes y a sus familias.

La conselleria de Justicia y Bienestar Social adjudicó en abril el servicio a la empresa Gerocleop por un periodo de cuatro años y un presupuesto de 1.596.956 euros. Gerocleop es una empresa con sede en Valencia que cuenta con una amplia experiencia en el campo de la geriatría y servicios de atención a la dependencia, gestionando 12 centros residenciales en la Comunidad Valenciana y Baleares y el Centro de Día de Elda.

El Centro de Día inició su actividad con diez personas dependientes, número que se fue incre-

mentando mensualmente, de tal forma que en el mes de julio se incorporaron diez usuarios más y las 30 plazas programadas se completaron en agosto.

La inversión del Centro de Día, ubicado en la plaza Manuel Azaña, ascendió a 423.227 euros para la construcción del inmueble y de 180.000 euros en equipamiento.

En la gestión del centro trabajan 15 personas de diferentes sectores profesionales como: medicina, enfermería, fisioterapia, psicología y animación socio-cultural, así como personal cuidador de auxiliar de enfermería y otros servicios generales, como conductores y recepcionista.





Desayunos saludables en familia

La campaña, promovida por la Unidad de
Prevención Comunitaria de Conductas
Adictivas, también se desarrolla en los colegios

Los buenos hábitos alimentarios son parte fundamental de una vida sana y con este objetivo el Ayuntamiento desarrolla todos los años la campaña 'Encuentros Saludables'.

Uno de los atractivos del programa son los 'desayunos saludables', que en todas las ediciones reúne a más de un centenar de personas, que disfrutan de una completa y nutritiva comida para comenzar la jornada. Esta actividad se desarrolla en verano, al aire libre, y se ambienta con música y juegos.

La campaña, que lleva a cabo la Unidad de Prevención Comunitaria de Conductas Adictivas (UPCCA) del departamento de Servicios Sociales, con la colaboración de la concejalía de Sanidad y el Centro de Salud Pública de Alcoy, también llega a los colegios de Primaria donde, además de la información y las charlas que se les imparte a los alumnos sobre la importancia de una buena alimentación, se les reparte una pieza de fruta para el almuerzo.





Los mugrifantasma: Nueva campaña cívica contra la suciedad en espacios públicos

El Ayuntamiento, a través de la concejalía de Servicios Públicos, ha preparado una campaña cuyo objetivo es concienciar a la ciudadanía sobre la importancia de trabajar conjuntamente con la administración para lograr un municipio limpio y cuidado.

El objetivo es que la administración y los ciudadanos trabajen juntos para acabar con los comportamientos incívicos

Cuestiones como tirar papeles al suelo, desperdicios y chicles; no recoger los excrementos de animales; ocasionar desperfectos en

el mobiliario urbano y robos en jardinería; y realizar pintadas en fachadas, siguen siendo asignaturas pendientes que deben mejorarse entre todos, como signos de respeto y convivencia.

Por eso, y paralelamente al Plan de Limpieza impulsado por el Ayuntamiento, se pone en marcha la campaña única Mugrifantasma.

Pero ¿qué es un mugrifantasma? Es aquella persona que no respeta las normas cívicas y ensucia las calles y, para vencerlos, se propo-

ne crear brigadas infantiles de cazafantasma que vigilen los comportamientos incívicos.

Junto a la campaña informativa y de concienciación ciudadana, se están realizando charlas activas en los centros escolares y, con juegos, a través de una educadora social, los niños aprenderán los conceptos básicos de las normas cívicas y el reciclaje.

Se han formado a más de 500 niños de la localidad a los que se les da un silbato y una camiseta mugrifantasma, para convertirlos en los brigadas más temidos de aquellos que ensucian las calles.





Gala del Deporte: Reconocimiento al esfuerzo

Las galas del deportes son un homenaje al esfuerzo y la trayectoria de deportistas y clubes ibenses y, en 2015, se celebró la decimotercera edición. Durante la ceremonia se premia a las personas, entidades y empresas que han destacado ese año por su trabajo.

El Teatro Río acogió el 21 de febrero de 2015 la última edición de la Gala del Deporte Ibense; un acontecimiento que reúne a nominados, familiares, personalidades del mundo deportivo y político y público en general.

Cada edición ha contando con decorados y puesta en escena diferentes pero, en todas, el foco ha estado puesto en las personas que hacen del deporte su vida y que consiguen, con su trabajo y esfuerzo, alcanzar los primeros puestos en sus categoría y disciplinas. Son jóvenes promesas, entrenadores, directivos, clubes, empresas patrocinadoras y mejores deportistas masculino y femenino los que reciben su merecido premio en cada Gala.

En esta última, además, se rindió homenaje al joven ibense José Manuel Zambrana, gran deportista y persona muy querida en Ibi, fallecido en un accidente de paracaidismo en 2012.

FOTOS: MANOLO IVÁNEZ



José Antonio Zambrana, junto al Alcalde, en el Gala del Deporte



Ibi, sede del I Torneo Internacional de Fútbol 7 Paralímpico

El municipio de Ibi fue la sede en mayo de 2012 del I Torneo Internacional de Fútbol 7 Paralímpico, impulsado por la Federación Española de Deportes de Parálíticos Cerebrales, una federación multidisciplinar que agrupa a deportistas con lesión cerebral y daño cerebral adquirido.

Este importante torneo en la villa juguetera contó con la participación de tres de las mejores selecciones de Fútbol 7 Paralímpico: España, Portugal e Irlanda.

La elección de Ibi tuvo lugar gracias al empeño del ibense Jorge Peleteiro, campeón de España de Fútbol Paralímpico y guardameta de la Selección Española. Las metas que perseguía la organización con este destacado evento eran dar a conocer y promocionar el Fútbol 7 Paralímpico, contribuir a la plena integración de las personas con discapacidad, conseguir que Ibi fuera un referente para este tipo de eventos (fue pionero a nivel nacional), promocionar y dar a conocer organismos como COCEMFE y ADIBI, captar más jugadores a nivel provincial y autonómico y conseguir en años sucesivos el incremento de equipos internacionales en este torneo.

El torneo fue patrocinado Smurfit Kappa-Plásticos Vicent y contó con más de 30 empresas colaboradoras.



Exhibición de la Copa del Mundo

Con motivo de este torneo, la Federación Territorial de Fútbol de Alicante cedió la Copa del Mundo conseguida en Sudáfrica en el año 2010 por la Selección Española, que se expuso en las instalaciones del Vilaplana Mariel los días 5 y 6 de mayo.

Las escuelas deportivas municipales superan los 1.400 inscritos

La oferta deportiva que ofrece el Ayuntamiento a los niños en edad escolar aumenta cada año tanto en demanda como en número de disciplinas. En la última edición se superaron las 1.400 inscripciones y el abanico de actividades deportivas abarcaba el patinaje, baloncesto, fútbol sala, escalada, defensa personal, multideporte, mountain bike, balonmano, voleibol, ajedrez, atletismo, bádminton, batukada, gimnasia rítmica, tenis, pádel, ciclismo y pequedeporte.

Estas actividades se enmarcan dentro de la política de promoción del deporte escolar del Ayuntamiento, en colaboración con los clubes y entidades ibenses. Lo que se pretende es fomentar costumbres permanentes de actividad física y deportiva entre los más pequeños como elemento esencial de su desarrollo personal y social.

Destacan también, las escuelas de deporte adaptado del colegio de educación especial Sanchis Banús, con gran demanda por parte de los aficionados al deporte.



Escuelas de verano

Coincidiendo con el final del curso y el inicio de las vacaciones, el Ayuntamiento y los clubes ofertan cada año nuevas actividades deportivas, con un componente más lúdico y estival. Baloncesto, fútbol sala, defensa personal, gimnasia rítmica, tenis y la escuela de verano Esport Viu, son algunas de las disciplinas más demandadas por los jóvenes para divertirse mientras se practica deporte.

También se intensifica la oferta de natación, con cursos de aprendizaje y perfeccionamiento para todas las edades.

Lo que se pretende es fomentar costumbres permanentes de actividad física y deportiva entre los más pequeños



Las Miniolimpiadas cumplen diez años

Las Miniolimpiadas constituyen la clausura de la temporada escolar que ha permitido a los niños ibenses disfrutar de un amplio abanico de modalidades y en 2014 llegaron a su décima edición, con 2.500 escolares participantes.

La actividad se inicia con la bajada de la antorcha olímpica desde la plaza de la Libertad y el posterior encendido del pebetero en el Polideportivo Municipal. Tras el acto inaugural comienzan las exhibiciones de pequedeporte,

escalada, gimnasia rítmica y una batukada infantil, además de encuentros de baloncesto y de fútbol sala. La jornada concluye con la tradicional entrega de trofeos y medallas a cargo de las autoridades.

El Polideportivo se convierte durante dos días, a finales de mayo, en una auténtica fiesta del deporte, adonde acuden padres y familiares para animar durante las exhibiciones y partidos.



La tercera edición del Memorial Zambrana tendrá lugar el 7 de junio de 2015



Más de 1.200 personas participaron en el II Eternal Running celebrado en Ibi en octubre de 2014



El Tour del Juguete, que organiza el Club Ciclista Ibense, batió el récord de participación en su cuarta edición

AYUNTAMIENTO

Mejoras en el estadio Climent y proyecto de rehabilitación

A lo largo de la legislatura, el Ayuntamiento ha ido ejecutando obras de reforma y mejora en el estadio Climent para atender, principalmente, la demanda de los usuarios de la Peña Madridista UD.

La brigada municipal de obras ha sido la encargada de realizar los trabajos, que han consistido, entre otros, en la colocación de vinilos en los vestuarios y baños de la piscina, reparación de fontanería, pintura, redistribución de sanitarios, y arreglos en duchas, puertas rotas o piezas desconchadas de la escayola del techo. También se sustituyó el suelo de los vestuarios por otro más adecuado.

Igualmente se realizaron actuaciones en los exteriores del estadio, como la renovación de la pintura en vallas, barandillas, muros y gradas, colocación de nuevas redes, desbroce y poda de pinos, enlucido del muro de piedra, limpieza del hormigón caravista y de la fachada de los vestuarios, así como la renovación de canalones y goterones para evitar escorrentías.

Este año 2015, a través de una subvención otorgada por la Diputación de Alicante, se va a acometer el proyecto de rehabilitación integral.

La institución provincial sufragará el 66,44 por ciento del presupuesto total, que asciende a 650.600 euros.

El proyecto incluye la colocación de césped artificial y la construcción de vestuarios para equipos y árbitros, habitación para almacén, sede o botiquín y nuevos baños.

Las obras comenzarán cuando finalice la temporada deportiva de fútbol, según ha consensuado el Ayuntamiento durante las reuniones con las asociaciones deportivas del municipio, incluida la Peña Madridista.

CROSS

Eternal Running, la carrera más divertida, también para niños

En octubre de 2014 se celebró la II Eternal Running, dada la gran acogida de participantes que tuvo la primera edición, celebrada el año anterior.

Se trata de una carrera de 10 kilómetros de recorrido, lleno de obstáculos y diversión tanto para participantes como para el público que la sigue.

La segunda edición contó con un total de 1.235 personas inscritas y la colaboración de *Els Enfarinats*, que se lo pusieron más difícil, si cabe, a los participantes.

Debido a la gran afición que ha despertado esta actividad, la concejalía de Deportes y el colectivo *Esport Viu* decidieron organizar una prueba paralela para los más pequeños, que bautizaron con el nombre de 'Los invencibles del mañana'.

Los niños realizaron un recorrido similar a los adultos,

pero más adecuado a su edad, superando pruebas de barro, hoyos, neumáticos, rampas deslizantes y piscina eternal, entre otros. Los que superaron la prueba se llevaron el título de 'Invencibles'.

Al igual que los adultos, también se disfrazaron para participar en este divertido evento.

CROSS

Más de 1.500 personas, en el II Memorial Zambrana

El 15 de junio de 2014 se celebró el segundo Memorial José Manuel Zambrana Pleguezuelos, una carrera de diez kilómetros (en categoría Absoluta) y una marcha de cinco cuyo trazado discurre por la villa juguetera.

Entre ambas pruebas participaron más de 1.500 personas de todas las edades, ya que esta segunda edición del Memorial estaba abierta a todas las categorías, desde chupetines y prebenjamines hasta veteranos.

Este evento deportivo, organizado por la asociación de vecinos La Primavera, con la colaboración de la concejalía de Deportes, es un homenaje al joven ibense José Manuel Zambrana, un amante del deporte tristemente fallecido mientras practicaba paracaidismo durante unos ejercicios militares.

Las entidades organizadoras ya tienen prevista la realización de la tercera edición del Memorial Zambrana, que tendrá lugar el 7 de junio de 2015.

CLUB CICLISTA IBENSE

IV Tour del Juguete bate récord de participantes

Meses de trabajo en el seno del Club Ciclista Ibense dieron sus frutos el 7 de junio de 2014 en la cuarta edición del Tour del Juguete Costa Blanca Internacional (TDJ), que batió su récord de participantes, con 982 inscritos, de los que 940 tomaron la salida y 825 cruzaron la meta tras cubrir los 163 kilómetros del recorrido, pasando por los términos de Ibi, Onil, Castalla, Tibi, Xixona, La Torre de les Maçanes, Relleu, Sella, Alcoleja, Penáguila y Benifallim.

Asimismo, alrededor de 170 chavales participaron en el II Desafío de la Cantera, demostrando que esta iniciativa del CC Ibense, y apuesta personal de su presidente, Miguel Ángel Díaz, se va consolidando como una de las mejores marchas de España.

Aparte de la normalidad generalizada de la jornada, tanto a nivel organizativo como deportivo (sólo hubo que lamentar algunas caídas y un buen número de calambres y muestras de agotamiento), la nota predominante fue el sol de justicia y el calor excesivo que acompañó a los ciclistas, llegándose a registrar temperaturas de hasta 35 grados centígrados. Aun así, la satisfacción es máxima en el Club Ciclista Ibense, que ya prepara el V Tour del Juguete.



La piscina municipal mejora su accesibilidad con un ascensor acuático

El Ayuntamiento instaló en julio de 2014 un elevador acuático transportable para eliminar las barreras arquitectónicas a personas con dificultades de movilidad, minusvalía o con algún tipo de lesión.

El elevador tuvo un coste de 5.100 euros y se adapta a la piscina de verano y a la climatizada. En 2013, el Consistorio ya adquirió una silla de ruedas acuática especial en la que se invirtieron 1.200 euros, que se adapta a este nuevo elevador de manera cómoda y sencilla. Para la elección de esta silla se contó con los colectivos de personas con discapacidad con el fin de que cumplierse con los requisitos que ellos demandan y se adaptase perfectamente a sus necesidades.

La natación es una disciplina deportiva idónea para las personas con algún tipo de discapacidad, cuya práctica es recomendable en muchos casos de rehabilitación. En Ibi se hace un gran uso terapéutico y de ocio de estas instalaciones y con este nuevo ascensor se facilita su uso.

La natación es una disciplina deportiva idónea para las personas con algún tipo de discapacidad



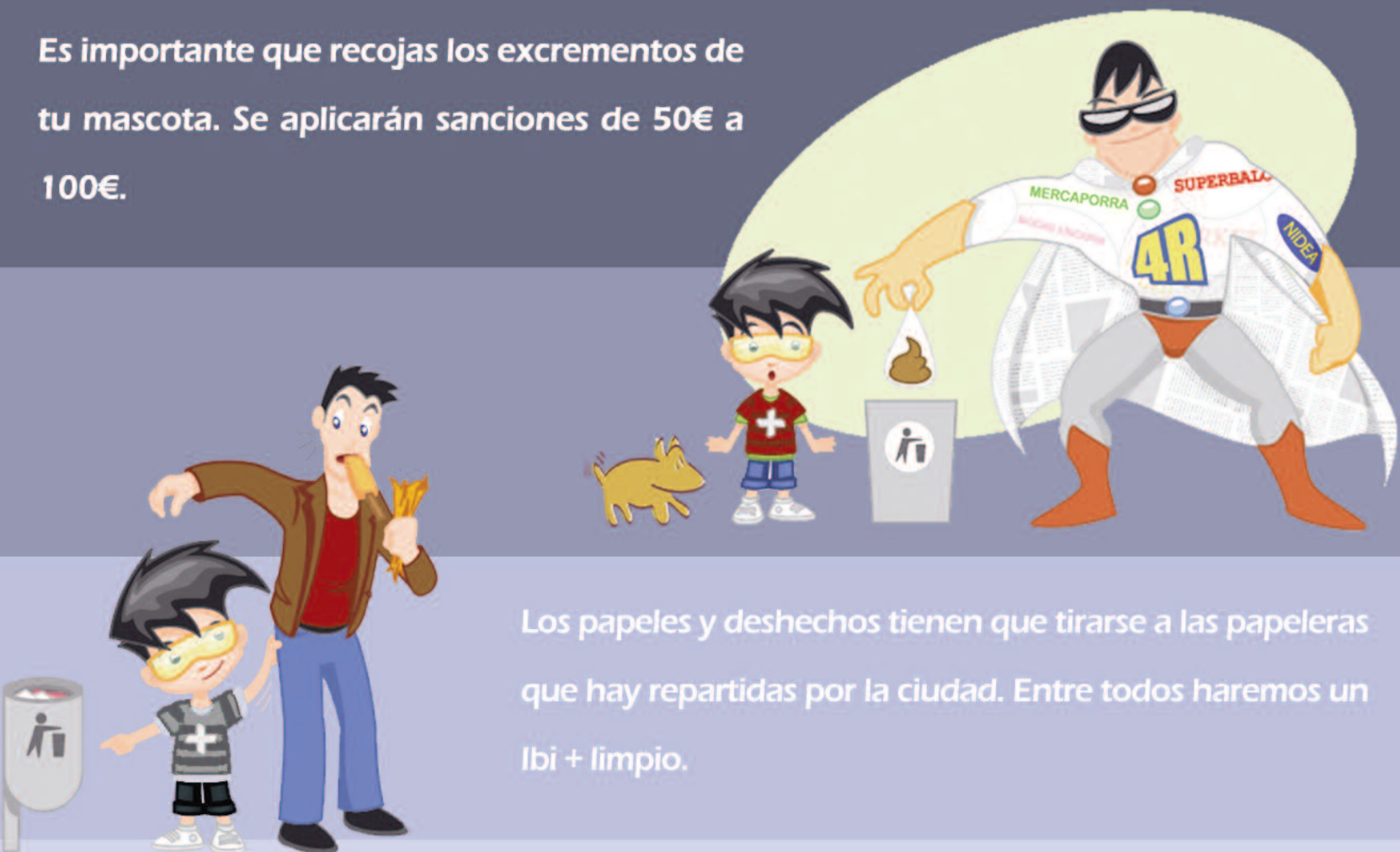
IBI + IBI AMB CIVISME

Dimas y 4R (el superhéroe del reciclaje)



Ajuntament d'Ibi

Es importante que recojas los excrementos de tu mascota. Se aplicarán sanciones de 50€ a 100€.



Los papeles y deshechos tienen que tirarse a las papeleras que hay repartidas por la ciudad. Entre todos haremos un Ibi + limpio.



Se tira cada residuo a su contenedor. Tenemos que aprender a reciclar bien.

Teatro Río, un espacio cultural de primera línea

Desde su inauguración en 2011, por el Teatro Río han pasado en estos últimos cuatro años un gran número de artistas de la talla de Mónica Naranjo, Raphael, Auryn, Estopa, Iván Ferreiro, Bustamante, Pablo Alborán o Gemeliers; además de espectáculos musicales, de danza, infantiles y obras de teatro que han situado a Ibi en el mapa cultural de la provincia.

Con una capacidad para 800 espectadores, el Teatro Río posee unas características técnicas de última generación, que lo convierten en uno de los más modernos de España y de los más grandes de la Comunidad Valenciana.

Pese al poco tiempo transcurrido, el Teatro Río es ya un punto de encuentro cultural que ofrece más oferta de ocio en la localidad y cuya programación logra, además, atraer a espectadores de toda la provincia. Con el famoso musical de Nacho Cano *Hoy no me puedo levantar*, se abrió en mayo de 2011 el telón del Teatro Río y, desde entonces, han pasado por su escenario artistas de la talla de Raphael, Niña Pastori, Los Pecos, Mónica Naranjo, Malú,

Auryn, Estopa, Sergio Dalma, Iván Ferreiro, Sidonie, Pablo Alborán, Bustamante y Gemeliers, entre otros muchos, con un espectacular éxito de taquilla.

Pero también han triunfado espectáculos infantiles como *Cantajuegos*, musicales como *Queens Symphonic Rhapsody* y obras de teatro como *La vida por delante*, con Concha Velasco; *La cena de los idiotas*, con Josema Yuste; *Se quieren*, con Quique San Francisco; *Sofocos*, con Lolita Flores, y espectáculos de danza como *El lago de los cisnes*.

El Teatro Río cuenta además con una sala pequeña con capacidad para un centenar de espectadores, destinada a conferencias, proyecciones de películas y conciertos de cámara, entre otras actividades.

Una de sus características más destacables es la gran caja escénica mecanizada y un foso para orquestas.

El Teatro Río cuenta con un aforo de 750 personas y una sala pequeña para un centenar de espectadores





La variada oferta cultural del Teatro Río ha contado con una gran aceptación y respuesta del público, tanto a nivel local como provincial

Lugar de encuentro para actos y festivales de ámbito local

La apertura del Teatro Río ha supuesto, además, un nuevo espacio de encuentro y celebración para actos y festivales de ámbito local.

Así ocurre con la Exaltación Festera, donde se rinde homenaje a las Fiestas Patronales de Ibi y a sus principales protagonistas como son los capitanes y abanderadas; o con los festivales benéficos que organizan asociaciones y entidades sociales y culturales y con el Concurso de Teatro Amateur, entre otros.

El Teatro Río también es punto de encuentro para asistir a conferencias o a la proyección de películas, que organiza semanalmente el Cine Club Layndon. La pequeña sala habilitada en la segunda planta, con capacidad para un centenar de personas, se ha convertido en el sitio idóneo para este tipo de actividades.





En octubre de 2012 se triplicó el número de nuevos socios y aumentó un 40% el préstamo de libros



Desde julio de 2014, la Biblioteca Municipal dispone de doce nuevos equipos informáticos



En noviembre de 2014, Ibi acogió la emisión en directo del programa de RNE *No es un día cualquiera* dentro de la campaña 'Un juguete, una ilusión'

BIBLIOTECA

Récord de usuarios y préstamos en la Biblioteca Municipal

La Biblioteca Municipal registró en octubre de 2012 un récord en el número de altas de nuevos usuarios y préstamos de libros. Ese mes, se triplicó el número de nuevos socios alcanzándose la cifra de 113, cuando el número de altas habitual oscila entre los 25 y 35 carnés.

En cuanto al préstamo de ejemplares, también se superó la cifra máxima mensual. Se prestaron 1.724 libros, un 40% más respecto al mes anterior.

Por otro lado, en diciembre de 2013, la Biblioteca elaboró una guía para niños de entre 0 y 3 años con una selección de cuentos infantiles. La guía recogía diferentes títulos recomendados para los más pequeños con el fin de que antes de aprender a leer, los niños puedan participar en escenarios de lectura.

INVERSION INFORMÁTICA

Nueva red de equipos informáticos en la Biblioteca

El Ayuntamiento adquirió en julio de 2014 doce nuevos equipos informáticos de uso público para la Biblioteca Municipal. La actuación supuso una mejora en la red de ordenadores para favorecer el acceso a internet y facilitar las operaciones de ofimática, presentaciones, impresiones y correo electrónico, entre otras funciones.

Los nuevos terminales, más modernos y rápidos, cuentan ahora con portal cautivo. Este programa vigila el tráfico HTTP y permite al usuario acceder a la red informática mediante el uso de una clave personal. Igualmente, disponen de software libre, sistema operativo Windows 7 Professional y paquete de ofimática LibreOffice. La conexión a internet también se mejoró, aumentando el ancho de banda a 20 megas y permitiendo así una navegación más estable a una mayor velocidad.

CAMPAÑA 'UN JUGUETE, UNA ILUSIÓN'

No es un día cualquiera, de RNE, emite desde Ibi

Dentro de la campaña 'Un juguete, una ilusión', RNE emitió a finales de noviembre de 2014 desde Ibi el programa *No es un día cualquiera*, dirigido por Pepa Fernández, con los colaboradores Jose María Íñigo, José Ramón Pardo, Nieves Concostrina y Andrés Aberasturi.

El programa se realizó ese año en el Centro Cultural Salvador Miró; un hecho sobre el que hizo hincapié el responsable de la campaña por parte de RNE, Enrique Martínez, "porque supone un reconocimiento al impulsor de esta campaña".

Cientos de vecinos siguieron en directo las emisiones del

programa los días 29 y 30 de noviembre, con entrevistas a varias asociaciones y al alcalde, Rafael Serralta.

La campaña 'Un juguete, una ilusión', que organizan la Fundación Crecer Jugando y RNE, llegó en 2014 a su decimoquinta edición y cada año distribuye cerca de 500.000 juguetes, fabricados íntegramente en España, con la venta del bolígrafo solidario. A lo largo de estos 15 años se han repartido más de siete millones de juguetes en 44 países, equipando 2.300 ludotecas en hospitales y centros educativos.

AYUNTAMIENTO

El Centro Cultural lleva el nombre de Salvador Miró

El Centro Cultural pasó a llamarse en enero de 2015 Centro Cultural Salvador Miró. El cambio de nombre fue aprobado por el Pleno en 2012 y supone el reconocimiento hacia al que fuera el primer alcalde de la democracia del municipio.

El 5 de noviembre de 2012 el pleno del Ayuntamiento aprobó por unanimidad que el Centro Cultural Villa de Ibi pasase a llevar el nombre de Salvador Miró, así como concederle el reconocimiento el título de Hijo Predilecto, en reconocimiento por ser el primer alcalde de la democracia.

El cambio de nombre se materializó una vez que fue entregada la citada distinción en el Acto Institucional del Día de Reyes, que recogió su hijo.

La conocida labor realizada por Salvador Miró deja testimonio de su afecto hacia el pueblo de Ibi, siendo un ciudadano honesto, amable, amante de la localidad, de sus fiestas y tradiciones quien, entre otras importantes y emblemáticas obras, creó la Casa de la Cultura, que ahora lleva su nombre en recuerdo a su persona.

ARCHIVO MUNICIPAL

Día Internacional de los Archivos en Ibi

El Archivo Municipal organizó en junio de 2014 una serie de actividades en torno a la celebración del Día Internacional de los Archivos. Un de ellas fue traer a Ibi la exposición *La Diputación Provincial de Alicante. El Archivo, memoria de su historia*, organizada con motivo de la conmemoración del bicentenario del nacimiento de las diputaciones. El Archivo Municipal contribuyó a esta muestra con expedientes, libros e imágenes propias, que dieron cuenta de las relaciones entre la institución provincial y la municipal; documentos como una colección de Boletines Oficiales de la Provincia de Alicante desde el número 1 del primer año de su edición en 1834.

Además, la *Associació d'Arxivers Valencians* celebró en Ibi el *III Encontre d'Arxivers*.

haz del deporte tu vida
fes de l'esport la teua vida





Amparo Pina, portavoz del Grupo Municipal Popular

Apostamos por Ibi. Trabajamos con ilusión, con cercanía y con transparencia y lo seguiremos haciendo

En primer lugar, quisiéramos aprovechar la oportunidad que nos brindan estas líneas para agradecer la confianza depositada por todos los ibenses a lo largo de estos cuatro años.

Somos conscientes de la situación actual en la que nos encontramos, de la difícil situación vivida en muchos hogares y de cómo está costando que cambien las cosas gracias al esfuerzo y empeño de todos los españoles. Es el momento de comenzar un nuevo tiempo, donde el futuro sea señal de mejora, calidad y bienestar. Y es obligación de los políticos estar a la altura de las circunstancias, promoviendo como valores fundamentales el consenso y la participación ciudadana.

Como Grupo Municipal del Partido Popular en el Ayuntamiento de Ibi también hemos vivido momentos de cambio. Hace más de un año, Rafael Serralta llegaba a la alcaldía y tras ser nombrado alcalde de Ibi, formaba un nuevo Equipo de Gobierno y una nueva manera de hacer política. Una política donde no todo vale, donde no tiene cabida el ataque gratuito y donde se respetan todas las opciones representadas en este Ayuntamiento por los diferentes partidos políticos que componen la Corporación Municipal. Somos un grupo de personas que trabajamos por nuestro pueblo, que hemos demostrado con hechos y no con demagogia, cómo Ibi ha seguido desarrollándose y mejorando durante estos años.

Es prioridad absoluta en nuestra gestión la satisfacción de los intereses de nuestros vecinos. Apostamos por inversiones factibles, que no impliquen aumento de nuestro endeudamiento, pero que supongan una mejora significativa en nuestro municipio. Siempre de la mano de los vecinos, directamente u a través de sus asociaciones, hemos acometido numero-

sas actuaciones en barrios, parques y calles. Sirvan como ejemplo el asfaltado y adecuación de la calle Santa Rita, San Vicente, el Ravalet y la calle Constitución, entre otras.

Hemos apostado por el reforzamiento de la vida cultural de Ibi, haciendo de la programación de nuestro Teatro Río un referente provincial. El turismo familiar se ha visto potenciado con el Museo de la Biodiversidad y, sobre todo, con nuestro Museo del Juguete. La creación del aula de la Escuela Oficial de Idiomas, la implantación del Bachillerato de Artes Plásticas de Diseño e Imagen en el IES La Foia y el próximo comienzo de las obras y adecuación del Colegio Sanchis Banús han sido varias de nuestras apuestas en cuanto a educación.

Hemos considerado ineludible el compromiso con el bienestar social en nuestra ciudad, incrementando las partidas presupuestarias destinadas a tal fin de 495.000 euros en 2012 a 730.500 euros en el presupuesto de 2015. Este incremento nos ha permitido aumentar el servicio de asistencia a domicilio, la atención a más familias a través de las prestaciones individuales, mantener el servicio de atención a la mujer maltratada así como el asesoramiento en casos de desahucios y ejecución hipotecaria. También hemos podido hacer realidad un programa piloto de comedor social de verano para niños y niñas de familias con recursos limitados.

Hemos trabajado con ilusión, con cercanía y con transparencia y lo seguiremos haciendo, porque aún nos queda mucho por conseguir. Juntos y entre todos, Ibi seguirá siendo un referente industrial, cultural y con los mejores servicios a disposición de todos.



Susana Hidalgo, portavoz del Grupo Municipal Socialista

Las dimisiones se han sucedido gracias a la denuncia ante la fiscalía anticorrupción interpuesta por los socialistas ibenses

El boletín +Ibi debe ser informativo y no propagandístico, el fiel reflejo de lo acontecido durante esta legislatura, un instrumento al servicio de la memoria histórica que recoja, de forma objetiva y plural, las cuestiones más relevantes que han sucedido en nuestro municipio.

La publicación de este nuevo ejemplar del +Ibi a pocos meses de elecciones abre el debate de su posible fin electoralista a favor del equipo de gobierno.

El contenido de este boletín pagado con dinero público ha sido única y enteramente controlado por el equipo de gobierno, sin dar opción alguna de participar en su elaboración al resto de grupos. Nuestro papel se limita a estas 400 y pocas palabras.

Pese a solicitarlo, se nos ha denegado poder ver el contenido del boletín antes de su publicación. Por lo que hemos podido saber, en él se pasa de puntillas o directamente se ignoran temas tan relevantes como las imputaciones de los concejales del PP por presuntos casos de corrupción, concretamente por presuntamente robar y derrochar el dinero público.

Las dimisiones se han sucedido gracias a la denuncia ante la fiscalía anticorrupción interpuesta por los socialistas ibenses. Tras la fallida moción de censura (imaginamos que saldrá poco o nada sobre este tema), el PP sigue trabajando para tapar todo lo ocurrido. Ningún concejal del PP ha movido un dedo para denunciar nada, ni ha puesto un sólo euro de

su bolsillo para depurar responsabilidades. Todos y cada uno de los concejales que hoy ocupan sus concejalías han defendido a sus compañeros de lista y partido hasta el último momento. Gracias a nuestras denuncias, que sí hemos pagado de nuestros bolsillos, estas personas, que eran indignos representantes de un pueblo de gente trabajadora y emprendedora, han cesado de sus actividades presuntamente irregulares y están fuera del ayuntamiento.

Además de este papel de control al equipo de gobierno, desde el grupo Socialista también hemos trabajado durante toda la legislatura a pie de calle, escuchando a la gente, para más tarde trasladar sus solicitudes a la administración. Hemos fiscalizado, hemos propuesto y hemos debatido.

Poco más podemos extendernos. Nos comprometemos a que este boletín no se edite de forma partidista si llegamos al gobierno en las próximas elecciones. Todos los grupos políticos tendrán participación real y colaborarán en la edición íntegra del contenido. Para controlar su elevado coste, se editarán ejemplares sólo para aquellas personas que lo soliciten y para el archivo municipal. Todo el contenido será publicado en la web del ayuntamiento.

Las cosas se pueden hacer de otra manera. La oportunidad de romper con el continuismo del PP está en manos de todos ustedes, la ciudadanía.



Des d'EUPV esperem que la configuració política que ixca de les noves eleccions siga capaç d'emprendre una legislatura amb un projecte clar, plural i obert a la ciutadania

Al final de la legislatura és inevitable fer balanç del que ha estat l'esdevenir de l'Ajuntament d'Ibi en aquests quatre anys. Iniciem la legislatura amb un ambient molt convuls, tota l'acció política estava condicionada per la corrupció, el cas AVE (encara secret) i l'ombra de les sospites en totes i cadascuna de les actuacions municipals.

No ens podem deixar de banda que les dimissions de Mayte Parra i Miguel Ángel Agüera, estretament lligades amb el cas AVE, han significat un abans i un després en la vida política municipal. I amb la recent imputació de funcionaris i diversos ex regidors, veiem que es van confirmant les denúncies de corrupció que des de l'oposició veníem realitzant. Avui afirmem que una part de l'endeutament municipal és causa d'aquestes corrupteles, pels sobre costos suportats en les obres del Teatre Rio, Palau de Justícia i piscina coberta municipal, entre d'altres, i que de no ser per aquest sobrepès, Ibi podria emprendre projectes inversors d'envergadura com l'ampliació del polígon industrial, paralitzada entre altres coses per la falta de múscul financer per poder escometre-la.

Però podem afirmar que Ibi és un poble tan ric que aquests presumptes lladres no han aconseguit arruïnar (encara) i per sort comptem amb una situació financera que permet cert marge de maniobra a l'hora d'emprendre projectes i inversions.

Per a EUPV el camí pel qual s'ha seguit administrant Ibi és equivocacat, la política de privatització dels serveis públics municipals només condueix a més costos per Ibi i un pitjor servei, com hem demostrat des d'EUPV a Ibi. Quan Ajuntaments de tota Espanya estan recuperant per a la gestió pública aquests serveis, a Ibi seguim adjudicant a empreses privades.

D'altra banda, la gestió del dia a dia ha evolucionat molt poc en quatre anys, els problemes dels que parlem en els òrgans municipals són els mateixos ara que fa quatre anys (impagament del Palau de Justícia, RLT de la plantilla municipal obsoleta, impagaments a la zona d'oci, projectes de legislatures passades que encara estan pendents, naus niu buides, etc., etc.). Són més els temes sense resoldre que els que es van resolent.

Per concloure en positiu, des d'EUPV esperem que la configuració política que ixca de les noves eleccions siga capaç d'emprendre una legislatura amb un projecte clar, plural i obert a la ciutadania, i esperem continuar comptant amb el suport de molts iberuts per seguir sent actors polítics a Ibi.



Es la hora de que el Ayuntamiento se convierta, de una vez por todas, en un motor más que ayude a sus ciudadanos



Ana Tello, concejal del Grupo Municipal ADIi

Una vez más se nos propone hacer un balance de la legislatura en aproximadamente 550 palabras. Una vez más se pretende justificar una pretendida pluralidad en un espacio como el que tenéis ahora en vuestras manos, respecto del que no se nos ha dado participación ni en el formato ni en los contenidos y que tiene una finalidad, a nuestro modo de ver, pura y claramente electoral. Desde ADIi entendemos que los canales para informar al ciudadano de la actividad municipal deben de ser mucho más dinámicos, optimizando costes y permitiendo que la comunicación y la divulgación sean ambas cosas, y no una falacia electoralista.

Pero como quejarse no sirve de nada, desde ADIi, una vez más, queremos aportar nuestra pequeña reflexión tras cuatro años de legislatura en los que hemos asistido, una vez más, a dimisiones, imputaciones y a la recta final de la mayor etapa de escándalos de la historia democrática ibense. También a nivel autonómico y estatal tenemos una sensación de “fin de ciclo”, y muchísima gente de diferentes ideologías, pensamientos y estamentos sociales, comparte el hastío y la necesidad de cambios de arriba o viceversa. La última y convulsa década vivida en Ibi es un vivo ejemplo. Nunca las administraciones “superiores” han ninguneado tanto a Ibi como en estos últimos 10 años: las deudas del Palacio de Justicia, Museo del Juguete Teatro Río o las naves nido, son solo un ejemplo del ninguneo y la humillación a que han sometido a los 24.000 habitantes de Ibi que, sin embargo, son de los que más impuestos pagan per cápita en toda España.

El derrotismo y el conformismo no solucionan nada y por tanto, es momento de cambiar

cosas, desde procesos y personas, hasta el funcionamiento de todo aquello que creemos que o debe de cambiar, o puede funcionar mejor. En el caso de Ibi, una población con una pujanza industrial y una capacidad de innovación que son la envidia de la provincia de Alicante, también entendemos que desde nuestro Ayuntamiento debe de notarse toda esa inventiva y ese “saber hacer”, que ha hecho que nuestros trabajadores, nuestros comerciantes y nuestros empresarios lleven décadas paseando el nombre de Ibi por todo el mundo.

Es la hora de que el Ayuntamiento se convierta de una vez por todas en un motor más que ayude a sus ciudadanos, a sus empresas y a sus negocios a prosperar. Que desde el ayuntamiento se faciliten los procesos administrativos por los que los vecinos y vecinas de Ibi necesariamente deben de pasar cada día. Que puedan tener un acceso fácil y rápido a sus expedientes y a cualquier información que se genera desde el Ayuntamiento y a la que tienen derecho. Es la hora, después de una década en la que se han subido los impuestos municipales casi un 100%, se reduzca la carga impositiva que soportan las familias y negocios de Ibi. Es la hora en la que las palabras “sobrecoste”, despilfarro, corrupción e imputado, formen parte de las páginas de sucesos y no de la actividad cotidiana de un municipio donde la austeridad y el trabajo bien hecho de sus gentes han sido las señas de identidad. Porque desde ADIi Creemos en Ibi y en sus gentes y creemos que es posible que lo mejor de Ibi esté también en sus instituciones.



Juan Valls, portavoz del Grupo Municipal CDL

En las cuestiones más importantes el CDL siempre ha tomado las decisiones por mayoría

El Centro Democrático Liberal (CDL) quiere agradecerles la confianza que nos dieron en las urnas en el año 2011 para que estuviéramos en el consistorio ibense. Algunas de las promesas que desarrollamos en nuestro programa se han cumplido, otras no, pero muchas no reflejadas en él, se han ido desarrollando a lo largo de la legislatura.

Siempre hemos actuado con la máxima honradez y honestidad para que se alcanzara un mayor consenso entre todos los grupos políticos del consistorio, algo que se ha conseguido en esta última etapa de la legislatura.

El CDL ha tomado en las cuestiones más importantes siempre las decisiones por mayoría, siguiendo una línea democrática y realizando un trabajo por la ciudadanía como servicio público. Como es el caso de haber aceptado la concejalía de fiestas y tradiciones en un primer momento, y posteriormente volviendo de nuevo a ella, tras la dimisión de nuestra alcaldesa, pidiendo al equipo de gobierno la concejalía de bienestar social.

Hemos apostado siempre por unos presupuestos sociales que reflejaran el sentir del pueblo, como poner más luces, más limpieza, el cuidado de parques, pasos de cebra, etc. Actuando siempre por los intereses de la ciu-

dadanía y no por los nuestros propios ni de partido, como queda reflejado en el acuerdo de gobierno PP-CDL que se llevó a cabo en los siguientes puntos: asuntos sociales, urbanísticos, servicios y de hacienda, ayuda al taller ocupacional, fomentar idiomas, la radio pública, monumento a los Reyes Magos, Servicio Vital Básico (ambulancia), Museo del juguete, servicio de autobús, contrato de limpieza (los pliegos), catalogación y elaboración del RPT, vigilar licencias de los pubs, bajada del IBI, reclamación a la Generalitat de todas las cantidades que nos adeudan, colaborar con IBIAE, la subida de presupuestos en las partidas de servicios sociales...

Esperamos que la ciudadanía sepa comprender los errores que hemos cometido y vean en mi persona un concejal que ha estado siempre al servicio de la ciudadanía.

Desde estas líneas, quiero agradecer a todo el funcionariado su implicación y dedicación.

No puedo concluir, sin darle mi agradecimiento a todas las asociaciones, entre ellas, las de los diferentes barrios de Ibi, Taula de les Festes D'Hivern, los Reyes Magos, la Comisión de fiestas, con sus respectivos equipos, sin los cuales toda la grandeza de las fiestas no hubiese tenido lugar.

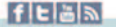


haz de la pluralidad tu meta
fes de la pluralitat la teua meta

Ibi, fabricantes de sueños

TOURIST INFO IBI - C/Dr. Waksman, 5. 03440. Ibi (Alicante) - T. 965551296 - ibi@touristinfo.net

www.ibi.es



Museo Valenciano del Juguete



Monumento a los Reyes Magos



Parques Infantiles Tematizados



A principios del siglo XX se fabricaba en Ibi el primer juguete, y tras éste una larga lista de fabricantes se pusieron manos a la obra. Por lo que muchos son los años que Ibi ha dedicado a realizar y cumplir sueños, convirtiéndolo en el CENTRO ESPAÑOL DEL JUGUETE.

Sus museos, su plaza dedicada a los Reyes Magos, sus parques infantiles tematizados y un sinfín de detalles más convierten a Ibi en un lugar mágico en el que sus visitantes se dejan llevar por la ilusión, la fantasía y los sueños.

Bienvenidos a Ibi.

